



---

Arztinformationssystem

**Hausarztzentrierte Versorgung  
Vereinigte IKK  
(ehemals Signal Iduna IKK)**

**Neuerungen**

(Auszug aus der Gesamtdokumentation)

Stand: Dezember 2011

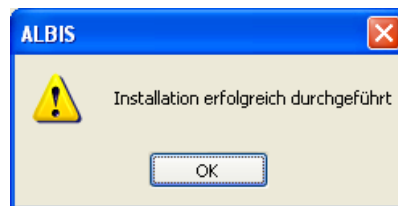
## Inhaltsverzeichnis

<b>1</b>	<b>ALBIS Version und „HÄVG-Prüfmodul“ .....</b>	<b>3</b>
<b>2</b>	<b>ALBIS Version und „telemed.net“ .....</b>	<b>4</b>
<b>3</b>	<b>ALBIS Version und ifap praxisCENTER.....</b>	<b>4</b>
<b>4</b>	<b>Leistungskatalog aktualisieren.....</b>	<b>5</b>
<b>5</b>	<b>Hinweismeldung bei der KV-Abrechnung / Anlage eines KV Scheins bei Patienten mit aktiver Vertragsteilnahme.....</b>	<b>5</b>
<b>6</b>	<b>Anwenderwünsche .....</b>	<b>6</b>
6.1	Vereinfachte Wirkstoffsuche .....	6
6.2	Überprüfung auf nicht abgerechneten Chroniker-Zuschlag .....	7

## 1 ALBIS Version und „HÄVG-Prüfmodul“

Das neue HÄVG Prüfmodul wird, wenn Sie Ihr ALBIS nach Einspielen des Updates auf dem Server starten und keine HzV Box verwenden, automatisch auf dem Server installiert.

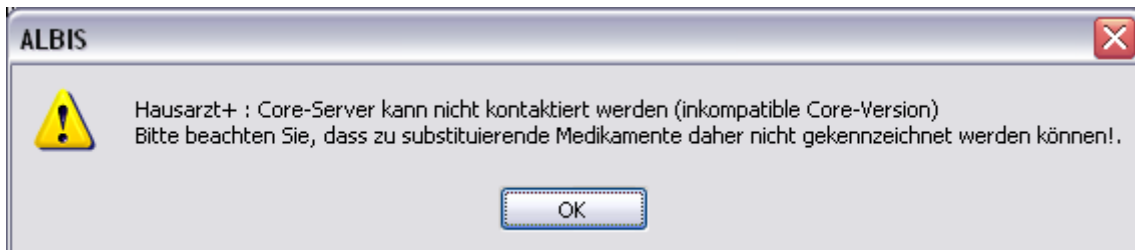
War die Installation erfolgreich, so erscheint folgender Hinweis:



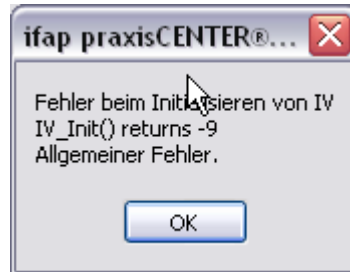
Erscheint eine Fehlermeldung, so wenden Sie sich bitte an Ihren zuständigen ALBIS Vertriebs- und Servicepartner.

Die Installation des HÄVG Prüfmoduls ist zwingend notwendig, da ohne diese Installation diversen HzV Funktionalitäten nicht sichergestellt werden können, wie z.B. die Arzneimittelempfehlungen:

Verordnen (ohne ifap praxisCENTER):



Verordnen (mit ifap praxisCENTER)



Ebenfalls funktioniert in diesem Fall die Abrechnung nicht.

**Wichtiger Hinweis:**

Für die Verwendung der HzV Funktionalitäten in Verbindung mit dem neuen HÄVG Prüfmodul empfehlen wir eine HZV Box zu verwenden.

Es wird dringend empfohlen, dass die HZV Box vom ALBIS Vertriebs- und ServicePartner installiert wird.

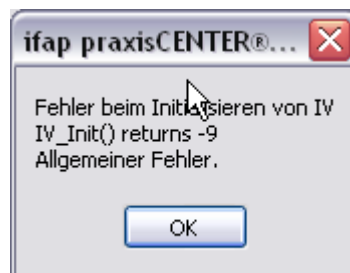
**2 ALBIS Version und „telemet.net“**

Bitte beachten Sie, dass mit der dieser ALBIS Version die entsprechende telemet.net Version installiert wird. Sie erhalten hierzu vor dem ersten ALBIS Start einen Hinweis des telemet.net Installationsbildschirms. Bitte folgen Sie den entsprechenden Installationshinweisen und installieren die aktuellste Version von telemet.net.

**3 ALBIS Version und ifap praxisCENTER**

Wenn Sie das ifap praxisCENTER nutzen, ist es erforderlich, dass Sie die aktuellste Version des ifap praxisCENTERS installiert haben, damit z.B. die Arzneimittelempfehlungen funktionieren.

Ist das nicht der Fall, so erscheint beim Verordnen mit dem ifap praxisCENTER folgende Hinweismeldung:



Bitte installieren Sie in diesem Fall die aktuellste Version des ifap praxisCENTERS.

#### 4 Leistungskatalog aktualisieren

Damit Ihnen die aktuellen Ziffern des Leistungskatalogs des Vertrags zur Hausarztzentrierten Versorgung zur Verfügung steht, ist es notwendig, den Leistungskatalog zu aktualisieren.

Um den Leistungskatalog zu aktualisieren, gehen Sie bitte in ALBIS über den Menüpunkt Stammdaten Direktabrechnung Hausarztzentrierte Versorgung Aktualisieren. Mit Betätigen des Druckknopfes Ja und weiterem Befolgen der Bildschirmanweisungen wird Ihr Leistungskatalog des Vertrages zur Hausarztzentrierten Versorgung automatisch aktualisiert.

##### **Wichtiger Hinweis:**

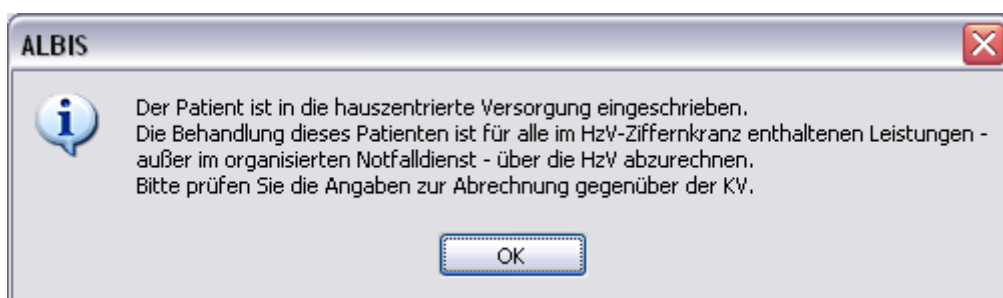
**! Bitte beachten Sie, dass die Aktualisierung einige Zeit in Anspruch nehmen kann !**

**Wir empfehlen Ihnen, die Aktualisierung möglichst am Ende der Sprechstunde und an Ihrem Hauptrechner durchzuführen!**

Bitte führen Sie anschließend eine Scheindatenaktualisierung durch. Gehen Sie hierzu in ALBIS über den Menüpunkt Direktabrechnung Hausarztzentrierte Versorgung Scheindaten aktualisieren. Wählen Sie im folgenden Dialog das Quartal, für welches Sie die Scheindaten aktualisieren möchten und bestätigen Sie den Dialog mit OK.

#### 5 Hinweismeldung bei der KV-Abrechnung / Anlage eines KV Scheins bei Patienten mit aktiver Vertragsteilnahme

Legen Sie bei einem Patienten mit aktiver Vertragsteilnahme an HzV einen KV Schein an, so erscheint folgende Hinweismeldung:



Ebenfalls haben Sie die Möglichkeit, sich bei der KV-Abrechnung selbst eine Liste aller Patienten erstellen zu lassen, die aktive Vertragsteilnehmer an HzV sind und einen KV-Schein angelegt haben. Bitte markieren Sie hierzu auf dem Dialog Abrechnung KVDT vorbereiten im Bereich **Listen** den Schalter `Aktive HzV-Teilnehmer`. Daraufhin wird folgende Liste erstellt:

**Folgende Patienten sind in die hausarztzentrierte Versorgung eingeschrieben.**

Die Behandlung dieser Patienten ist für alle im HzV-Ziffernkranz enthaltenen Leistungen - außer im organisierten Notfalldienst - über die HzV abzurechnen.  
Bitte prüfen Sie die Angaben zur Abrechnung gegenüber der KV.

Hausarztzentrierte Versorgung AOK BW  
Schlößler, Peter (43)

Gesamt: 1

## 6 Anwenderwünsche

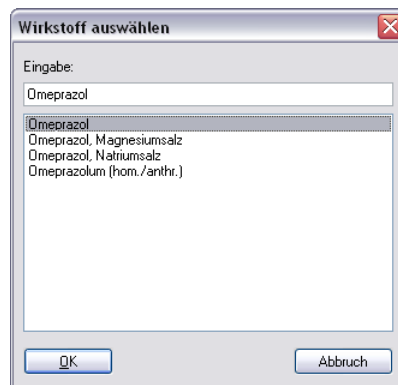
### 6.1 Vereinfachte Wirkstoffsuche

Ab sofort haben Sie die Möglichkeit in ALBIS die vereinfachte Wirkstoffsuche zu aktivieren. Markieren Sie hierzu unter **Optionen** Patientenfenster auf dem Register **Verordnungen** im Bereich **Optionen Medikamente/Rezept** den Schalter **Vereinfachte Wirkstoffsuche**.

Dies bewirkt, dass wenn Sie z.B. auf dem Rezept einen Wirkstoff eingeben, der auch exakt so existiert, Sie keine Auswahl von weiteren Wirkstoffen erhalten.

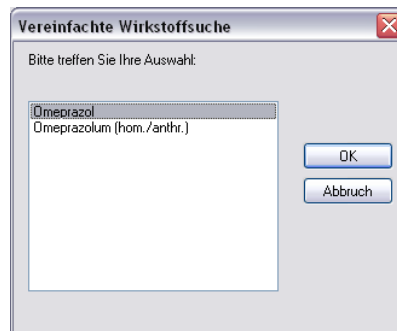
Beispiel:

Suchen Sie ohne gesetzten Schalter nach dem Wirkstoff Omeprazol, so erscheint folgender Auswahldialog:



Suchen Sie hingegen mit aktivierter, vereinfachter Wirkstoffsuche nach dem Wirkstoff Omeprazol, so öffnet sich direkt die ifap Arzneimitteldatenbank, da ALBIS erkennt, dass es sich genau um den Wirkstoff Omeprazol handelt und auch nur nach diesem gesucht wird. Das Ergebnis ist genau das Gleiche, wie wenn Sie ohne gesetzten Schalter den Wirkstoff Omeprazol auswählen und danach suchen.

Geben Sie allerdings nur die Anfangsbuchstaben des Wirkstoffs ein, wie z.B. Omepra so erscheint zur Vereinfachung eine Auswahl der Stammstoffe (ohne Derivate):



Auch hier ist das Ergebnis genau das Gleiche, wie wenn Sie ohne gesetzten Schalter den Wirkstoff Omeprazol auswählen und danach suchen.

## 6.2 Überprüfung auf nicht abgerechneten Chroniker-Zuschlag

Ab sofort haben Sie die Möglichkeit in ALBIS die Überprüfung auf einen nicht abgerechneten Chroniker-Zuschlag zu aktivieren.

Bitte setzen Sie zur Aktivierung der Funktionalität unter **Optionen** **Abrechnung** auf dem Register **Regelwerk** **HzV** den Schalter **Chroniker-Zuschlag**. Haben Sie diesen Schalter gesetzt, so findet die Überprüfung statt, ob in den Patientenstammdaten die Chronikerkennzeichnung gesetzt ist und für diesen Patienten in diesem Quartal mindestens ein Arzt-Patienten-Kontakt vorliegt und, falls eine Diagnose als Voraussetzung für die Abrechnung des Chroniker-Zuschlags existiert, eine Diagnose als Bedingung.