



Arztinformationssystem

Hausarztzentrierte Versorgung AOK Nordrhein

Neuerungen

(Auszug aus der Gesamtdokumentation)

Stand September 2012

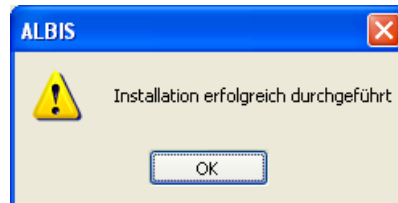
Inhaltsverzeichnis

1	ALBIS Version und „HÄVG-Prüfmodul“	3
2	ALBIS Version und „telemed.net“	4
3	ALBIS Version und ifap praxisCENTER 3	4
4	Verordnen mit dem ifap praxisCENTER 3	4
4.1	Einstellungen.....	4
4.1.1	<i>Einstellungen in ALBIS.....</i>	<i>4</i>
4.1.2	<i>Einstellungen im ifap praxisCENTER</i>	<i>4</i>
4.2	Arzneimittlempfehlung.....	5
4.3	Kennzeichnung von PIM Präparaten	6
4.4	Krankenkasse bei Verordnung	7
4.5	Aut-Idem	7
4.6	Kombinierte Wirkstoff/Namenssuche	7
5	Leistungskatalog aktualisieren	7
6	Muster 10 & Muster 10a	8
7	Bundle 6 in 1	8

1 ALBIS Version und „HÄVG-Prüfmodul“

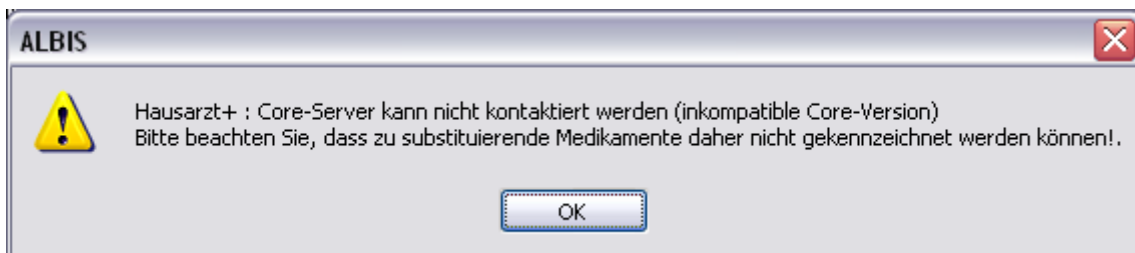
Das neue HÄVG Prüfmodul wird, wenn Sie Ihr ALBIS nach Einspielen des Updates auf dem Server starten und keine HzV Box verwenden, automatisch auf dem Server installiert.

War die Installation erfolgreich, so erscheint folgender Hinweis:

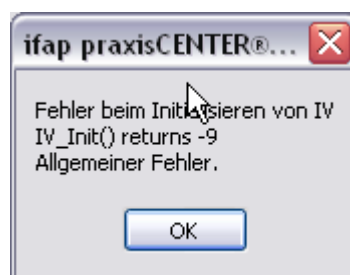


Erscheint eine Fehlermeldung, so wenden Sie sich bitte an Ihren zuständigen ALBIS Vertriebs- und Servicepartner.

Die Installation des HÄVG Prüfmoduls ist zwingend notwendig, da ohne diese Installation diversen HzV Funktionalitäten nicht sichergestellt werden können, wie z.B. die Arzneimittelempfehlungen:



oder



Ebenfalls funktioniert in diesem Fall die Abrechnung nicht.

Wichtiger Hinweis:

Für die Verwendung der HzV Funktionalitäten in Verbindung mit dem neuen HÄVG Prüfmodul empfehlen wir eine HzV Box zu verwenden.

Es wird dringend empfohlen, dass die HzV Box vom ALBIS Vertriebs- und ServicePartner installiert wird.

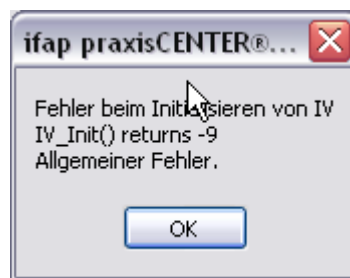
2 ALBIS Version und „telemed.net“

Bitte beachten Sie, dass mit der dieser ALBIS Version die entsprechende telemed.net Version installiert wird. Sie erhalten hierzu vor dem ersten ALBIS Start einen Hinweis des telemed.net Installationsbildschirms. Bitte folgen Sie den entsprechenden Installationshinweisen und installieren die aktuellste Version von telemed.net.

3 ALBIS Version und ifap praxisCENTER 3

Damit z.B. die Arzneimittelempfehlungen funktionieren ist es zwingend notwendig, dass das ifap praxisCENTER 3 installiert ist. Dies wird automatisch mit dem ALBIS Update installiert.

Ist das nicht der Fall, so erscheint beim Verordnen mit dem ifap praxisCENTER 3 folgende Hinweismeldung:



Bitte installieren Sie in diesem Fall die aktuellste Version des ifap praxisCENTERS 3.

4 Verordnen mit dem ifap praxisCENTER 3

4.1 Einstellungen

Damit das Verordnen im Rahmen der Hausarztzentrierten Versorgung reibungslos verläuft empfehlen wir Ihnen bestimmte Einstellungen, die wir Ihnen im Folgenden erläutern.

4.1.1 Einstellungen in ALBIS

Bitte überprüfen Sie in ALBIS unter Optionen Patientenfenster auf dem Register Verordnungen, dass im Bereich HZV die Häkchen bei allen drei Einstellungen (Aut-Idem, Rabattfilter aktivieren und HzV/FaV Komfortfunktion) gesetzt sind.

4.1.2 Einstellungen im ifap praxisCENTER

Wechseln Sie in das ifap praxisCENTER und öffnen Sie über das Menü Extras Optionen den Optionen Dialog. Wechseln Sie auf das Register i: bonus und kontrollieren Sie, ob der Haken bei dem Schalter Rechercheergebnis: nicht rabattierte Arzneimittel automatisch berücksichtigen, sofern keine rabattierten Arzneimittel vorliegen im Bereich HzV gesetzt ist.

Bitte kontrollieren Sie, dass der Haken bei Verordnungsalternativen automatisch anzeigen nicht gesetzt ist

4.2 Arzneimittelempfehlung

Die Verordnung bestimmter Präparate soll im Rahmen des Vertrages zur Hausarztzentrierten Versorgung vermieden werden.

Die Informationen, welches Präparat Sie verordnen möchten, werden an das sogenannte „HÄVG Prüfmodul“ übermittelt. Dieses „HÄVG Prüfmodul“ prüft, ob zu diesem Präparat Arzneimittelempfehlungen vorliegen. In der Zeit der Kommunikation mit dem „HÄVG Prüfmodul“ erscheint folgende Hinweismeldung:

... warte auf HZV BaWü Kern! (LiefereSubstitutionen)



Zu jedem Präparat bekommen Sie im ifap praxisCENTER 3, in der kleinen Liste Medikamente, in den Alten Medikamenten und in den Dauermedikamenten angezeigt, welcher Rabattkategorie (Farbe) das Präparat angehört.

Verordnen Sie ein Präparat, welches laut Vertragspartner substituiert werden sollte, so erscheint automatisch vor der Übernahme auf das Rezept in ALBIS der i:iV Dialog mit den entsprechenden Arzneimittelempfehlungen:

REZEPT

Ursprüngliches Arzneimittel					Ersetzt durch
Arzneimittel	Wirkstoff	ATC	AVP	Anbieter	Arzneimittel
XERISTAR 30 mg magensaftresistente Kapseln	Duloxetin	N06AX21	62,33 €	ACA Müller/ADAG Pharma A	

Ersetzen

Arzneimittel	Menge	PZN	Wirkstoff	Wirkstärke	P	ATC	AVP	Anbieter
AMINEURIN 10 Filmtabletten	50 St	3634320	Amitriptylin	10 mg	P	N06AA09	rabattiert	HEXAL AG
AMINEURIN 25 Filmtabletten	50 St	3634366	Amitriptylin	25 mg	P	N06AA09	rabattiert	HEXAL AG
AMINEURIN 50 Filmtabletten	50 St	4345664	Amitriptylin	50 mg	P	N06AA09	rabattiert	HEXAL AG
AMINEURIN 100 retard Filmtabletten	50 St	4461637	Amitriptylin	88,38 mg	P	N06AA09	rabattiert	HEXAL AG
VENLAFAXIN Heumann 37,5 mg Hartkapseln ret.	50 St	9007860	Venlafaxin	37,5 mg		N06AX16	rabattiert	HEUMANN PHARMA GmbH & Co.
VENLAFAXIN Heumann 37,5 mg Tabletten	50 St	2090272	Venlafaxin	37,5 mg		N06AX16	rabattiert	HEUMANN PHARMA GmbH & Co.
VENLAFAXIN Heumann 75 mg Hartkaps.retard.	50 St	9494009	Venlafaxin	75 mg		N06AX16	rabattiert	HEUNET PHARMA GMBH
VENLAFAXIN Heumann 75 mg Tabletten	50 St	9494274	Venlafaxin	75 mg		N06AX16	rabattiert	HEUMANN PHARMA GmbH & Co.
VENLAFAXIN Heumann 150 mg Hartkaps.retard.	50 St	9494044	Venlafaxin	150 mg		N06AX16	rabattiert	HEUNET PHARMA GMBH
SERTRALIN STADA 50 mg Filmtabletten	50 St	4191698	Sertralin	50 mg		N06AB06	rabattiert	STADAPharm GmbH
SERTRALIN STADA 100 mg Filmtabletten	50 St	4191729	Sertralin	100 mg		N06AB06	rabattiert	STADAPharm GmbH
XERISTAR 30 mg magensaftresistente Kapseln	28 St	9332809	Duloxetin	30 mg		N06AX21	62,33 €	ACA Müller/ADAG Pharma AG

Anzahl Arzneimittel: 12

Im unteren Bereich haben Sie jetzt die Möglichkeit eine Arzneimittelempfehlung zu markieren und über den Druckknopf Ersetzen für das Ersetzen vorzubereiten. Um das ursprüngliche Präparat mit der Arzneimittelempfehlung zu ersetzen, betätigen Sie bitte den Druckknopf Rezept.

4.3 Kennzeichnung von PIM Präparaten

Befindet sich ein Präparat, welches Sie suchen, in der Priscus-Liste, so ist dies in dem ifap praxisCENTER mit einem P gekennzeichnet (s. rote Markierung):

ifap praxisCENTER® 3.3.0.11109 - Datenstand 01.06.2012 - ALBIS - Hotline 01805 / 43 27 13

Suche: 1261197

R	H	Bezeichnung	DAR	Menge	ME	NP	Hinweis	AVP	T	F	RV	PK	W
		Clomipramin SANDOZ 75mg	RET	20	ST	N1	P €	16,85					0,00 C
		Clomipramin SANDOZ 75mg	RET	50	ST	N2		27,75					0,00 C
		Clomipramin SANDOZ 75mg	RET	100	ST	N3		46,36					0,00 C

4.4 Krankenkasse bei Verordnung

Anstatt der KassenIK des Patienten wird bei jeder Verordnung für einen HZV-Versicherten eine Pseudo- IK gedruckt. Gespeichert und an das HÄVG Rechenzentrum versendet wird die korrekte KassenIK. Dies ist eine Vorgabe der HÄVG.

4.5 Aut-Idem

Möchten Sie, dass bei Verordnungen der Rabattkategorien grün und grünberechnet automatisch ein aut-idem Kreuz gesetzt wird und dies ist für Ihren Vertrag zu Hausarztzentrierten versorgung oder Facharztvertrag vorgesehen, bzw. gefordert, so aktivieren Sie bitte unter Optionen Patientenfenster, Register Allgemein den Schalter `Aut-Idem`.

4.6 Kombinierte Wirkstoff/Namenssuche

Ihnen steht automatisch auf dem Rezept über die Funktionstaste F4 die kombinierte Wirkstoff-/Namenssuche zur Verfügung.

Über die Funktionstaste F4 sind die beiden Suchen (Wirkstoffsuche und Namenssuche) jetzt kombiniert und werden in genau der Reihenfolge durchgeführt. Wird über diese Suche ein Wirkstoff gefunden, so werden nur die Ergebnisse der Wirkstoffsuche aufgelistet. Wird über diese Suche kein Wirkstoff gefunden, so wird direkt ohne weitere Aktion Ihrerseits automatisch die Namenssuche durchgeführt.

Dies ermöglicht Ihnen also über lediglich eine Funktionstaste F4 in einem Schritt einfach nach Präparaten der **Rabattkategorie grün** oder nach Präparaten der **Rabattkategorie blau** zu suchen.

5 Leistungskatalog aktualisieren

Damit Ihnen die aktuellen Ziffern des Leistungskatalogs des Vertrags zur Hausarztzentrierten Versorgung zur Verfügung steht, ist es notwendig, den Leistungskatalog zu aktualisieren.

Um den Leistungskatalog zu aktualisieren, gehen Sie bitte in ALBIS über den Menüpunkt Stammdaten Direktabrechnung Hausarztzentrierte Versorgung Aktualisieren. Mit Betätigen des Druckknopfes Ja und weiterem Befolgen der Bildschirmanweisungen wird Ihr Leistungskatalog des Vertrages zur Hausarztzentrierten Versorgung automatisch aktualisiert.

Wichtiger Hinweis:

! Bitte beachten Sie, dass die Aktualisierung einige Zeit in Anspruch nehmen kann !

Wir empfehlen Ihnen, die Aktualisierung möglichst am Ende der Sprechstunde und an Ihrem Hauptrechner durchzuführen!

Bitte führen Sie anschließend eine Scheindatenaktualisierung durch. Gehen Sie hierzu in ALBIS über den Menüpunkt Direktabrechnung Hausarztzentrierte Versorgung Scheindaten aktualisieren. Wählen Sie im folgenden Dialog das Quartal, für welches Sie die Scheindaten aktualisieren möchten und bestätigen Sie den Dialog mit OK.

6 Muster 10 & Muster 10a

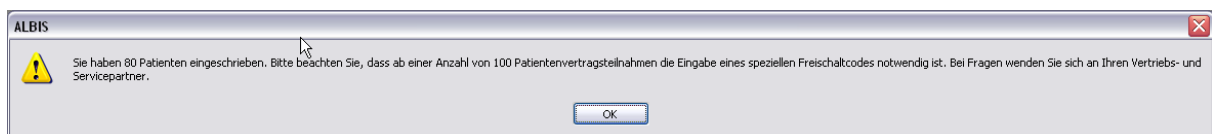
Nach Vorgabe der HÄVG erscheint sowohl auf dem Muster 10, als auch auf dem Muster 10a folgender Hinweis:

Laborleistungen des EBM-Kapitels 32.2 (GOP 32025 bis 32094 und 32101 bis 32128) sowie die Laborleistungen auf Grundlage der GOP 01708 sind für HzV-Versicherte analog zu Privatpatienten zu verrechnen. Das Muster 10 oder 10A darf bei Abrechnung dieser Ziffern folglich nicht für HzV-Versicherte verwendet werden. Diese Laborziffern sind in den HzV-Pauschalen (vgl. Ziffernkranz) enthalten und dürfen durch die Laborarztpraxis bzw. die Laborgemeinschaft nicht über die KV abgerechnet werden.

7 Bundle 6 in 1

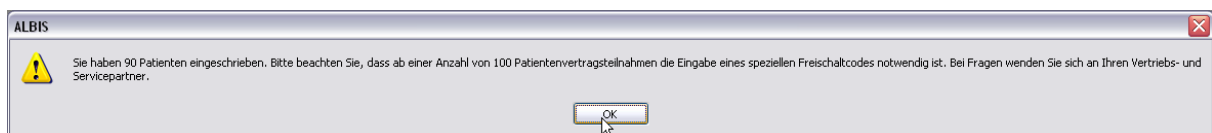
Haben Sie das Bundle 6 in 1 < 100 erworben, so können Sie gesamthaft für die im Bundle befindlichen Verträge maximal 99 Patienten einschreiben.

Schreiben Sie den achtzigsten Patienten ein, erhalten Sie als Hinweis folgende Meldung:

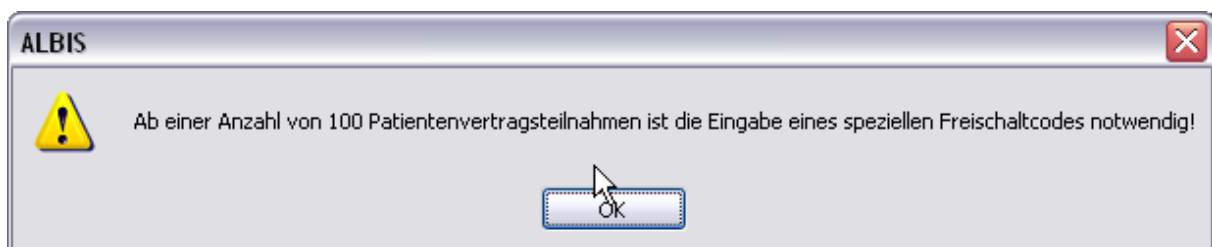


Sie können weiterhin bis maximal 100 Patienten einschreiben.

Bei der Einschreibung des neunzigsten Patienten erhalten Sie eine weitere Hinweismeldung:



Beim Versuch den hundertsten Patienten einzuschreiben erscheint folgende Meldung:



Möchten Sie das Bundle 6 in 1 für die Einschreibung einer unbegrenzten Anzahl von Patienten nutzen, so ist die Erweiterung Ihres bestehenden HzV Softwarewartungsvertrages notwendig. Bitte wenden Sie sich für weitere Details an Ihren Vertriebs- und Servicepartner.