



---

Arztinformationssystem

# **Hausarztzentrierte Versorgung IKK Nordrhein Neuerungen**

**(Auszug aus der Gesamtdokumentation)**

Stand Juni 2013

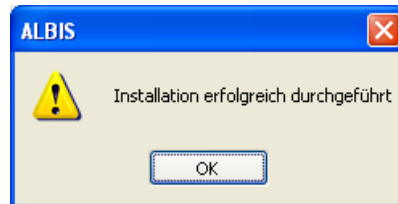
## Inhaltsverzeichnis

<b>1</b>	<b>ALBIS Version und „HÄVG-Prüfmodul“</b> .....	<b>3</b>
<b>2</b>	<b>ALBIS Version und „telemet.net“</b> .....	<b>3</b>
<b>3</b>	<b>ALBIS Version und ifap praxisCENTER 3</b> .....	<b>4</b>
<b>4</b>	<b>Leistungskatalog aktualisieren</b> .....	<b>4</b>
<b>5</b>	<b>HzV Abrechnung</b> .....	<b>5</b>
5.1.1	<i>Offline Abrechnung (auf CD - entspricht Ihrer bisherigen Abrechnungsart)</i> .....	6
5.1.1.1	<i>Prüflauf</i> .....	6
5.1.1.2	<i>Abrechnung</i> .....	6
5.1.1.3	<i>Datenträgerbegleitschreiben</i> .....	7
5.1.1.4	<i>CD ohne Prüfmodul brennen</i> .....	8
5.1.2	<i>Offline-Abrechnung (eigener Ordner – De-Mail)</i> .....	9
5.1.2.1	<i>Prüflauf</i> .....	9
5.1.2.2	<i>Abrechnung</i> .....	10
5.1.3	<i>Online Abrechnung (neue Abrechnungsart)</i> .....	11
5.1.3.1	<i>Prüflauf</i> .....	12
5.1.3.2	<i>Testabrechnung</i> .....	12
5.1.3.3	<i>Abrechnung</i> .....	12
5.1.4	<i>Sammelabrechnung</i> .....	12

## 1 ALBIS Version und „HÄVG-Prüfmodul“

Das neue HÄVG Prüfmodul wird, wenn Sie Ihr ALBIS nach Einspielen des Updates auf dem Server starten und keine HzV Box verwenden, automatisch auf dem Server installiert.

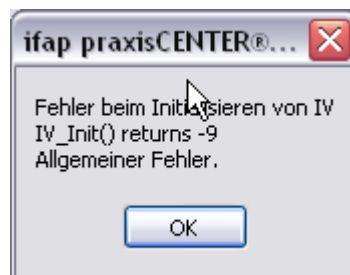
War die Installation erfolgreich, so erscheint folgender Hinweis:



Erscheint eine Fehlermeldung, so wenden Sie sich bitte an Ihren zuständigen ALBIS Vertriebs- und Servicepartner.

Die Installation des HÄVG Prüfmoduls ist zwingend notwendig, da ohne diese Installation diversen HzV Funktionalitäten nicht sichergestellt werden können, wie z.B. die Arzneimittelempfehlungen:

Verordnen (mit ifap praxisCENTER)



Ebenfalls funktioniert in diesem Fall die Abrechnung nicht.

### **Wichtiger Hinweis:**

Für die Verwendung der HzV Funktionalitäten in Verbindung mit dem neuen HÄVG Prüfmodul empfehlen wir eine HZV Box zu verwenden.

Es wird dringend empfohlen, dass die HZV Box vom ALBIS Vertriebs- und ServicePartner installiert wird.

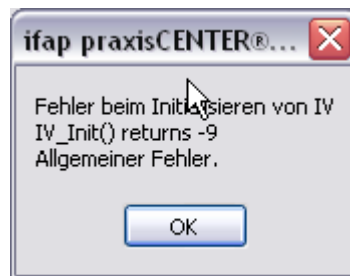
## 2 ALBIS Version und „telemet.net“

Bitte beachten Sie, dass mit der dieser ALBIS Version die entsprechende telemet.net Version installiert wird. Sie erhalten hierzu vor dem ersten ALBIS Start einen Hinweis des telemet.net Installationsbildschirms. Bitte folgen Sie den entsprechenden Installationshinweisen und installieren die aktuellste Version von telemet.net.

### 3 ALBIS Version und ifap praxisCENTER 3

Damit z.B. die Arzneimittelempfehlungen funktionieren ist es zwingend notwendig, dass das ifap praxisCENTER 3 installiert ist. Dies wird automatisch mit dem ALBIS Update installiert.

Ist das nicht der Fall, so erscheint beim Verordnen mit dem ifap praxisCENTER 3 folgende Hinweismeldung:



Bitte installieren Sie in diesem Fall die aktuellste Version des ifap praxisCENTERs 3.

### 4 Leistungskatalog aktualisieren

Damit Ihnen die aktuellen Ziffern des Leistungskatalogs des Vertrags zur Hausarztzentrierten Versorgung zur Verfügung steht, ist es notwendig, den Leistungskatalog zu aktualisieren.

Um den Leistungskatalog zu aktualisieren, gehen Sie bitte in ALBIS über den Menüpunkt Stammdaten Direktabrechnung Hausarztzentrierte Versorgung Aktualisieren. Mit Betätigen des Druckknopfes Ja und weiterem Befolgen der Bildschirmanweisungen wird Ihr Leistungskatalog des Vertrages zur Hausarztzentrierten Versorgung automatisch aktualisiert.

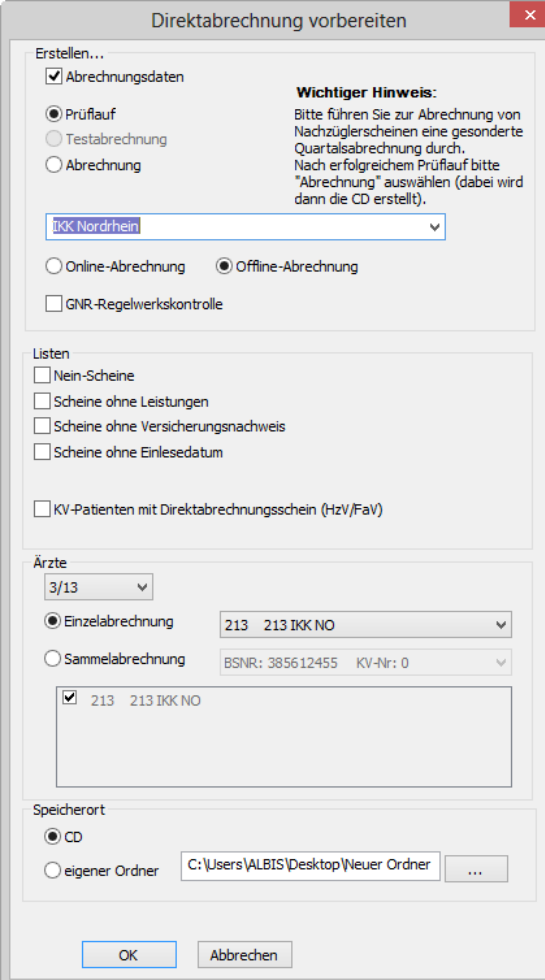
#### **Wichtiger Hinweis:**

**! Bitte beachten Sie, dass die Aktualisierung einige Zeit in Anspruch nehmen kann !**  
**Wir empfehlen Ihnen, die Aktualisierung möglichst am Ende der Sprechstunde und an Ihrem Hauptrechner durchzuführen!**

Bitte führen Sie anschließend eine Scheindatenaktualisierung durch. Gehen Sie hierzu in ALBIS über den Menüpunkt Direktabrechnung Hausarztzentrierte Versorgung Scheindaten aktualisieren. Wählen Sie im folgenden Dialog das Quartal, für welches Sie die Scheindaten aktualisieren möchten und bestätigen Sie den Dialog mit OK.

## 5 HzV Abrechnung

Die HzV Abrechnung steht Ihnen über den Menüpunkt **Abrechnung** **Direktabrechnung** **Vorbereiten...** zur Verfügung. Es erscheint folgender Dialog:



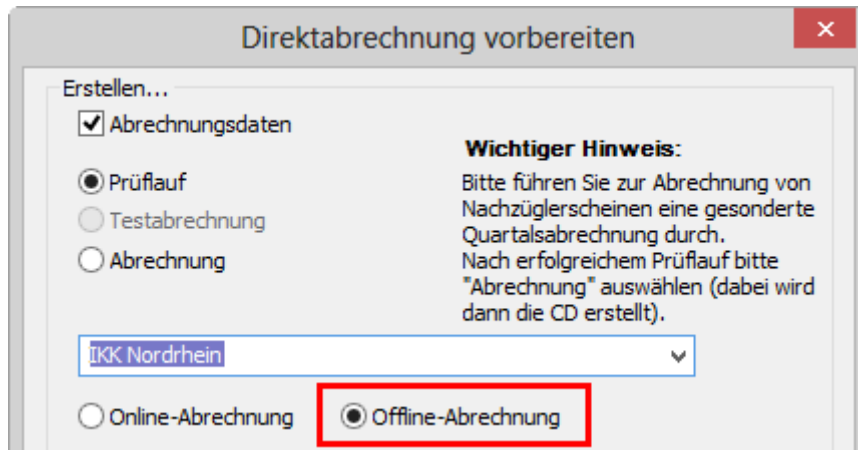
Auf diesem Dialog haben Sie die Möglichkeit die Abrechnungsdaten zu prüfen (Prüflauf), auf CD zu brennen (Offline-Abrechnung mit CD), abzuspeichern (Offline-Abrechnung mit Speicherung in einem eigenen Ordner), um sie per De-Mail zu versenden, oder direkt online zu versenden (Online-Abrechnung).

Für jede dieser Varianten haben Sie die Möglichkeit eine Einzelabrechnung pro Arzt oder eine Sammelabrechnung pro BSNR durchzuführen.

Bitte beachten Sie, im Bereich **Ärzte** das entsprechende Quartal auszuwählen, für welches Sie die Abrechnung durchführen möchten.

### 5.1.1 Offline Abrechnung (auf CD - entspricht Ihrer bisherigen Abrechnungsart)

Im Auslieferungszustand ist automatisch im Bereich **Erstellen** der Schalter **Offline**-Abrechnung (s. rote Markierung) gesetzt:



Es stehen Ihnen weiterhin folgende Möglichkeiten in Bezug auf die Abrechnung zur Verfügung, die wir Ihnen im Folgenden näher erläutern: Prüflauf und Abrechnung.

#### 5.1.1.1 Prüflauf

Selektieren Sie den **Prüflauf** und bestätigen Sie den Dialog mit **OK**, so werden Ihre Abrechnungsdaten nur an das HÄVG Prüfmodul gesendet, überprüft und das Ergebnis angezeigt.

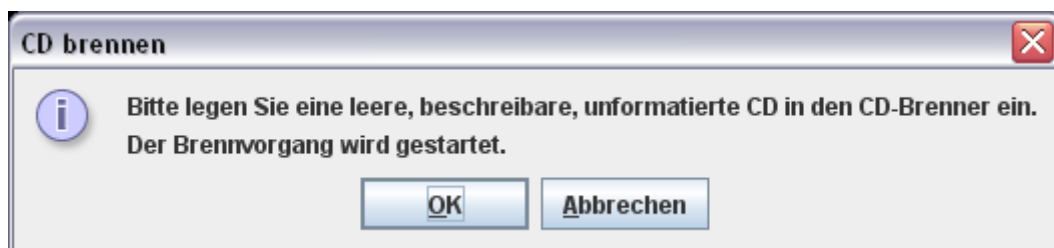
#### 5.1.1.2 Abrechnung

Selektieren Sie **Abrechnung**, so haben Sie die Möglichkeit die Abrechnungsdatei auf CD zu brennen (Der Schalter **CD** im Bereich **Speicherort** ist im Auslieferungszustand gesetzt).

Bestätigen Sie hierzu den Dialog mit **OK**, so wird der von Ihnen gewünschte Vorgang durchgeführt.

Nachdem Sie eine der o.g. Arten der Abrechnung durchgeführt haben, wird Ihnen automatisch ein Fehlerprotokoll erstellt. Bitte beachten Sie hierzu das Kapitel Fehlerprotokoll.

Wurde die Abrechnung erfolgreich durchgeführt, so erscheint folgende Meldung, welche vom HÄVG Prüfmodul ausgegeben wird:

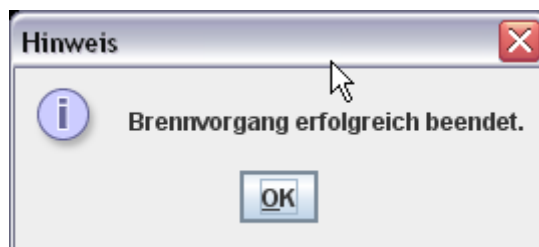


Legen Sie jetzt eine leere, unformatierte CD in Ihren CD Brenner ein und betätigen Sie den Druckknopf **OK**. Die CD wird gebrannt. Betätigen Sie den Druckknopf **Abbrechen**, so wird der Vorgang abgebrochen.

Während des Brennvorgangs erscheint folgende Meldung:



War der Brennvorgang erfolgreich, so erscheint folgender Hinweis:



Bestätigen Sie diesen Dialog, so wird automatisch das CD Laufwerk geöffnet und der Brennvorgang ist beendet.

Im Anschluss an das erfolgreiche Brennen wird die Versandliste angezeigt.

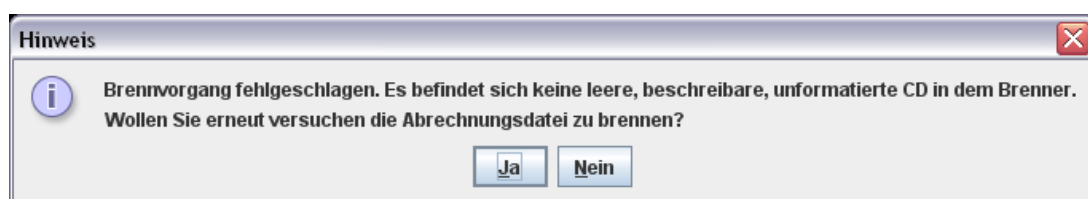
#### **WICHTIGER HINWEIS:**

Bitte beachten Sie: Sobald Sie in einem Quartal einmal eine Echtabrechnung durchgeführt haben, ist ein Wechsel von der Offline- zur Onlineabrechnung erst wieder im nächsten Quartal möglich und daher der entsprechende Schalter ausgegraut.

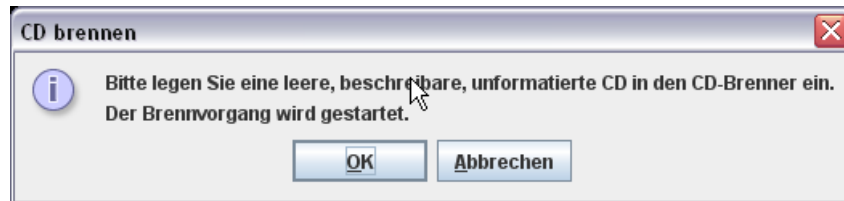
#### 5.1.1.3 Datenträgerbegleitschreiben

Ebenfalls wird das Datenträgerbegleitblatt angezeigt, welches Sie bitte ausdrucken, unterschreiben und gemeinsam mit der Abrechnungs CD zusammen an das HÄVG Rechenzentrum versenden.

Schlägt der Brennvorgang fehl, so erscheint diese Meldung:



Bei Ja öffnet sich folgender Dialog:



Legen Sie jetzt eine leere, unformatierte CD in Ihren CD Brenner ein und betätigen Sie den Druckknopf **OK**. Die CD wird gebrannt. Betätigen Sie den Druckknopf **Abbrechen**, so wird der Vorgang abgebrochen.

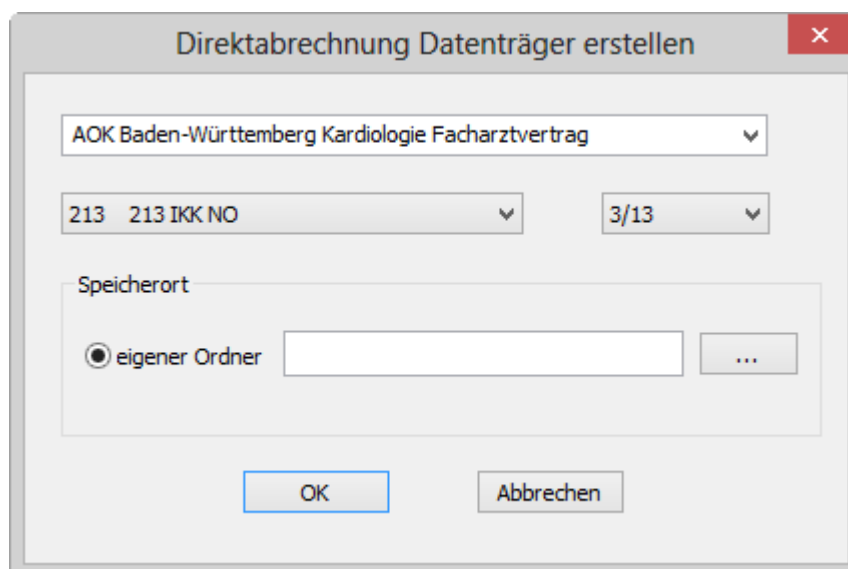
Wurden die Abrechnungsdaten erfolgreich gebrannt, so werden die entsprechenden Scheine und Überweisungsdaten automatisch archiviert.


Wurde die Abrechnung nicht erfolgreich durchgeführt, so werden die entsprechenden Scheine nicht archiviert. Bitte korrigieren Sie die Fehler und starten Sie den Brennvorgang erneut (s. Anfang Kapitel 11.1.2).

#### 5.1.1.4 CD ohne Prüfmodul brennen

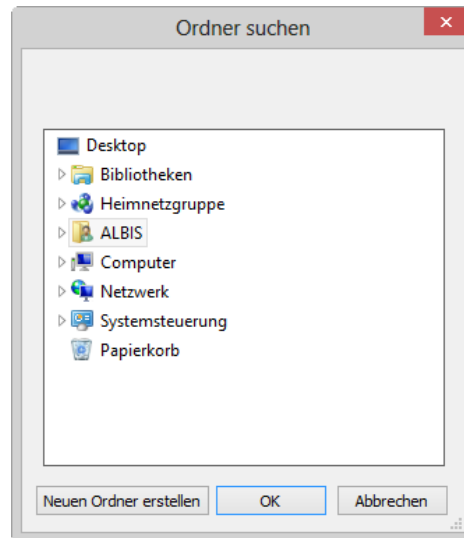
Sollte es nicht möglich sein, die CD mit Hilfe des Prüfmoduls zu brennen, müssen Sie die Datei mit dem zu Ihrem Brenner gehörigen Brennprogramm brennen. Bitte brennen Sie dort die Datei als ISO Image. Bitte führen Sie diesen Schritt ausschließlich durch, wenn die Datei nicht mit dem Prüfmodul gebrannt werden kann!

Damit Sie diese Datei schneller und besser finden, haben wir für Sie den Menüpunkt **Abrechnung Direktabrechnung Datenträger erstellen** implementiert:



Bitte wählen Sie auf diesem Dialog den entsprechenden Arzt und das entsprechende Quartal aus. Im nächsten Schritt, klicken Sie bitte auf den Druckknopf . Es öffnet sich der Ordner suchen Dialog:

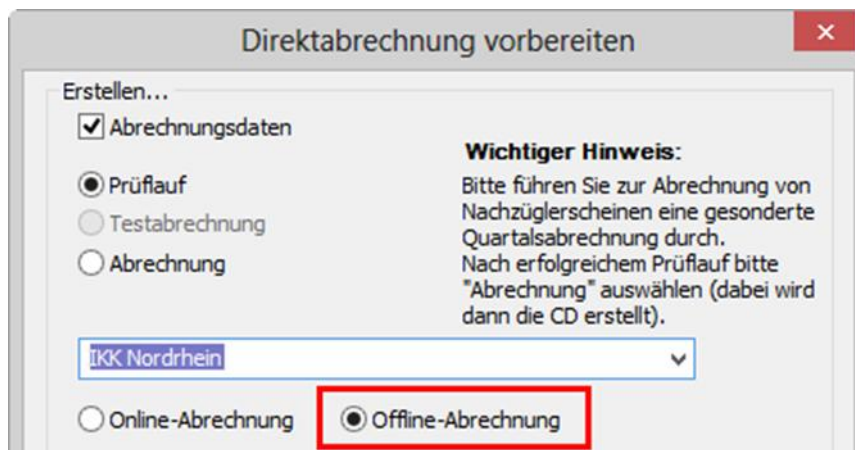




Bitte wählen Sie hier ein Verzeichnis, in dem Sie das ISO Image speichern möchten. Bestätigen Sie den Dialog anschließend mit dem Druckknopf OK. Verlassen Sie den Dialog **Direktabrechnung Datenträger erstellen** mit OK, so wird das ISO-Image an dem von Ihnen ausgewählten Ort gespeichert.

### 5.1.2 Offline-Abrechnung (eigener Ordner – De-Mail)

Im Auslieferungszustand ist automatisch im Bereich **Erstellen** der Schalter **Offline-Abrechnung** (s. rote Markierung) gesetzt:




Es stehen Ihnen folgende Möglichkeiten in Bezug auf die Abrechnung zur Verfügung, die wir Ihnen im Folgenden näher erläutern: Prüflauf und Abrechnung.

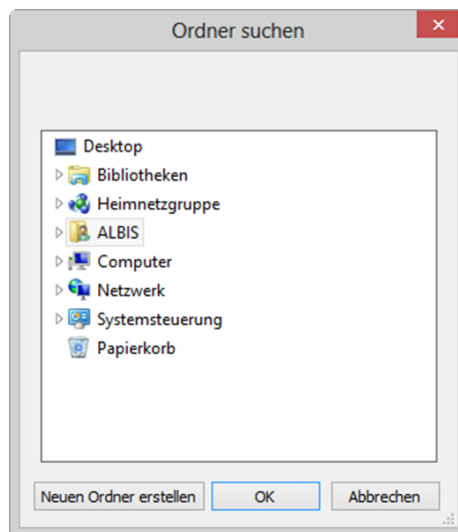
#### 5.1.2.1 Prüflauf

Selektieren Sie den **Prüflauf** und bestätigen Sie den Dialog mit OK, so werden Ihre Abrechnungsdaten nur an das HÄVG Prüfmodul gesendet, überprüft und das Ergebnis angezeigt.

### 5.1.2.2 Abrechnung

Selektieren Sie Abrechnung, so haben Sie die Möglichkeit die Abrechnungsdatei in einen eigenen Ordner zu speichern.

Setzen Sie hierzu den Schalter eigener Ordner im Bereich **Speicherort**. Betätigen Sie den Druckknopf . Es öffnet sich der Ordner suchen Dialog:



Bitte wählen Sie hier ein Verzeichnis aus, in dem das Datenträgerbegleitblatt (PDF) und das CD Image des Abrechnungsdatenträgers gespeichert wird und bestätigen Sie den Dialog mit **OK**.

Starten Sie anschließend über den Druckknopf **OK** auf dem Direktabrechnung vorbereiten Dialog den Abrechnungs- und Speichervorgang.

Nachdem Sie eine der o.g. Arten der Abrechnung durchgeführt haben, wird Ihnen automatisch ein Fehlerprotokoll erstellt. Bitte beachten Sie hierzu das Kapitel Fehlerprotokoll.

#### **WICHTIGER HINWEIS:**

Bitte beachten Sie: Sobald Sie in einem Quartal einmal eine Echtabrechnung durchgeführt haben, ist ein Wechsel von der Offline- zur Onlineabrechnung erst wieder im nächsten Quartal möglich und daher der entsprechende Schalter ausgegraut.

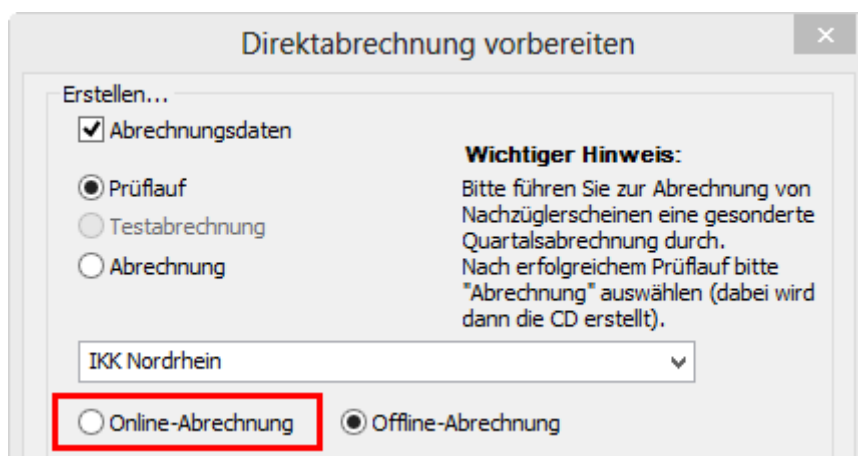
### 5.1.3 Online Abrechnung (neue Abrechnungsart)

#### **Wichtiger Hinweis:**

Damit Sie HzV Verträge online abrechnen können, benötigen Sie ein Zertifikat der HÄVG und eine VPN Verbindung. Das Zertifikat können Sie bei der HÄVG RZ AG beantragen.

Bzgl. der Einrichtung des VPN Zugangs kontaktieren Sie bitte Ihren ALBIS Vertriebs- und Servicepartner. Sind die Voraussetzungen geschaffen, gehen Sie bitte wie folgt vor:

Setzen Sie im Bereich **Erstellen** den Schalter Online-Abrechnung (s. rote Markierung):



**Direktabrechnung vorbereiten**

Erstellen...

Abrechnungsdaten

Prüflauf

Testabrechnung

Abrechnung

IKK Nordrhein

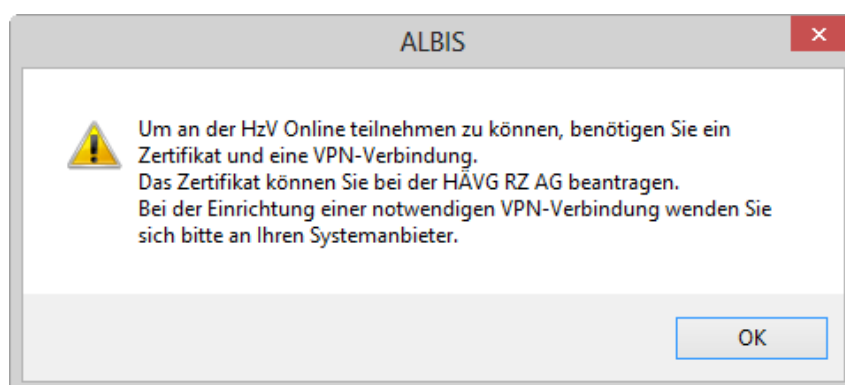
Online-Abrechnung

Offline-Abrechnung

**Wichtiger Hinweis:**  
Bitte führen Sie zur Abrechnung von Nachzüglerscheinen eine gesonderte Quartalsabrechnung durch. Nach erfolgreichem Prüflauf bitte "Abrechnung" auswählen (dabei wird dann die CD erstellt).

In diesem Moment wird eine Konnektivitätsprüfung (Überprüfung, ob eine Onlineverbindung zum HÄVG Rechenzentrum besteht und somit eine Online-Abrechnung möglich ist) durchgeführt.

Ist die Konnektivitätsprüfung nicht erfolgreich, so erscheint folgender Hinweis:



und es wird automatisch der Schalter Offline-Abrechnung gesetzt.

Sind die Voraussetzungen geschaffen und es erscheint dennoch diese Meldung, wenden Sie sich bitte an Ihren ALBIS Vertriebs- und Servicepartner.

Konnten Sie den Schalter Online-Abrechnung setzen, so stehen Ihnen folgende Möglichkeiten in Bezug auf die Abrechnung zur Verfügung, die wir Ihnen im Folgenden näher erläutern:

Prüflauf, Testabrechnung und Abrechnung.

#### 5.1.3.1 Prüflauf

Selektieren Sie den Prüflauf und bestätigen Sie den Dialog mit ok, so werden Ihre Abrechnungsdaten nur an das „HÄVG Prüfmodul“ gesendet, überprüft und das Ergebnis angezeigt. Es werden **keine** Daten an das Rechenzentrum übermittelt. Die Verordnungsdaten werden nicht an das „HÄVG Prüfmodul“ übermittelt.

#### 5.1.3.2 Testabrechnung

Selektieren Sie die Testabrechnung, so wird die Abrechnung mit dem Status Testabrechnung an das Rechenzentrum übertragen. Bei der Testabrechnung werden automatisch die Verordnungsdaten mit gesendet (Vorgabe der HÄVG).

#### 5.1.3.3 Abrechnung

Selektieren Sie Abrechnung, so wird Ihre Abrechnung inkl. Verordnungsdaten endgültig an das Rechenzentrum übertragen.

Bestätigen Sie den Dialog mit OK, so wird der von Ihnen gewünschte Vorgang durchgeführt.

Nachdem Sie eine der o.g. Arten der Abrechnung durchgeführt haben, wird Ihnen automatisch ein Fehlerprotokoll erstellt. Bitte beachten Sie hierzu das Kapitel Fehlerprotokoll. Ebenfalls wird automatisch vom HÄVG Prüfmodul das Abrechnungsdaten-Versandprotokoll erstellt, welches Ihnen die an die HÄVG übermittelten Leistungen aufführt.

Wurde die Abrechnung erfolgreich durchgeführt, so werden die entsprechenden Scheine und Überweisungsdaten automatisch archiviert.

Wurde die Abrechnung nicht erfolgreich durchgeführt, so werden die entsprechenden Scheine nicht archiviert. Bitte korrigieren Sie die Fehler und versenden Sie die Abrechnungsdaten erneut.

### **WICHTIGER HINWEIS:**

Bitte beachten Sie: Sobald Sie in einem Quartal einmal eine Echtabrechnung durchgeführt haben, ist ein Wechsel von der Online- zur Offlineabrechnung erst wieder im nächsten Quartal möglich und daher der entsprechende Schalter ausgegraut.

#### **5.1.4 Sammelabrechnung**

Um eine Sammelabrechnung durchzuführen, gehen Sie bitte wie folgt vor:

Zu 1) Zunächst wähle Sie bitte den Vertrag aus welchen Sie abrechnen möchten.

Zu 2) Anschließend wählen Sie bitte das Abrechnungsquartal aus.

Zu 3) Wählen Sie bitte den Punkt Sammelabrechnung aus und selektieren die Betriebsstätte welche Sie abrechnen möchten (bitte beachten Sie, dass hier nur die Betriebsstätten aufgeführt werden, welche auch Ärzte enthalten die den gewählten Vertrag freigeschalten haben).

Zu 4) In diesem Fenster werde alle Erfasser aufgeführt, welche für den gewählten Vertrag freigeschaltet sind und entsprechend in der selektieren Betriebsstätte tätig sind. Durch aktivieren/deaktivieren der Häkchen vor den Erfassern, können Sie wählen welcher Arzt mit in die Sammelabrechnung aufgenommen werden soll.

### Direktabrechnung vorbereiten

**Erstellen...**

Abrechnungsdaten

Prüflauf

Testabrechnung

Abrechnung

IKK Nordrhein

Online-Abrechnung    Offline-Abrechnung

GNR-Regelwerkskontrolle

**Listen**

Nein-Scheine

Scheine ohne Leistungen

Scheine ohne Versicherungsnachweis

Scheine ohne Einlesedatum

KV-Patienten mit Direktabrechnungsschein (HzV/FaV)

**Ärzte**

3/13

Einzelabrechnung   213   213 IKK NO

Sammelabrechnung   BSNR: 385612455   KV-Nr: 0

<input checked="" type="checkbox"/>	213	213 IKK NO
-------------------------------------	-----	------------

**Speicherort**

CD

eigener Ordner   C:\Users\ALBIS\Desktop\Neuer Ordner

**Wichtiger Hinweis:**  
Bitte führen Sie zur Abrechnung von Nachzüglerscheinen eine gesonderte Quartalsabrechnung durch. Nach erfolgreicher Abrechnung wird der Brennvorgang der CD automatisch gestartet.

OK   Abbrechen

Siehe „zu 1“

Siehe „zu 2“

Siehe „zu 3“

Siehe „zu 4“

Wird der Dialog nun mit OK bestätigt, startet die die Sammelabrechnung. Wie Sie es von der Einzelabrechnung gewohnt sind, werden Ihnen jetzt die entsprechenden Listen ausgegeben (Versandliste, Fehlerliste, Fehlerfreiliste usw.) nur mit dem unterschied das jeweils pro gewählten Erfasser die Listen erzeugt werden.

**Hinweis:**

Bitte beachten Sie, dass die Sammelabrechnung nur vollständig durchgeführt wird, wenn bei allen gewählten Erfasser auch Abrechnungsdaten vorliegen. Liegen bei einem der gewählten Erfasser keine Abrechnungsdaten vor, erscheint eine Hinweißmeldung (wie auch bei der Einzelabrechnung) worin entsprechend die Erfasser aufgeführt werden. Die Abrechnung wird dann an dieser Stelle abgebrochen.

Das Verfahren der Abrechnung ist auch identisch mit dem Prüflauf.