



---

Arztinformationssystem

# Hausarztzentrierte Versorgung TK

(in Hamburg, Bremen, Hessen, Nordrhein, Westfalen-Lippe, Schleswig-Holstein, Bayern,  
Rheinland-Pfalz und Sachsen)

## Neuerungen

(Auszug aus der Gesamtdokumentation)

Stand: April 2014

## Inhaltsverzeichnis

<b>1</b>	<b>ALBIS Version und „HÄVG-Prüfmodul“</b>	<b>3</b>
<b>2</b>	<b>ALBIS Version und „telemed.net“</b>	<b>4</b>
<b>3</b>	<b>ALBIS Version und ifap praxisCENTER 3</b>	<b>4</b>
<b>4</b>	<b>Leistungskatalog aktualisieren</b>	<b>4</b>
<b>5</b>	<b>Darstellung von P3-relevanten Diagnosen</b>	<b>5</b>
<b>6</b>	<b>Formular Muster 10 &amp; Muster 10a</b>	<b>6</b>
<b>7</b>	<b>Diagnosenerfassung - Hinweis bei der Dokumentation von "Zustand nach"-Diagnosen</b>	<b>6</b>
<b>8</b>	<b>HzV Abrechnung</b>	<b>7</b>
8.1	HzV Abrechnung	7
8.1.1	Prüfung auf P3-relevante Krankheitsbilder	8
8.1.2	Offline Abrechnung (auf CD - entspricht Ihrer bisherigen Abrechnungsart)	9
8.1.2.1	Prüflauf	9
8.1.2.2	Abrechnung	9
8.1.2.3	Datenträgerbegleitschreiben	10
8.1.2.4	CD ohne Prüfmodul brennen	11
8.1.3	Offline-Abrechnung (eigener Ordner – De-Mail)	12
8.1.3.1	Prüflauf	13
8.1.3.2	Abrechnung	13
8.1.4	Online Abrechnung (neue Abrechnungsart)	14
8.1.4.1	Prüflauf	15
8.1.4.2	Testabrechnung	15
8.1.4.3	Abrechnung	15
8.1.5	Sammelabrechnung	15

## 1 ALBIS Version und „HÄVG-Prüfmodul“

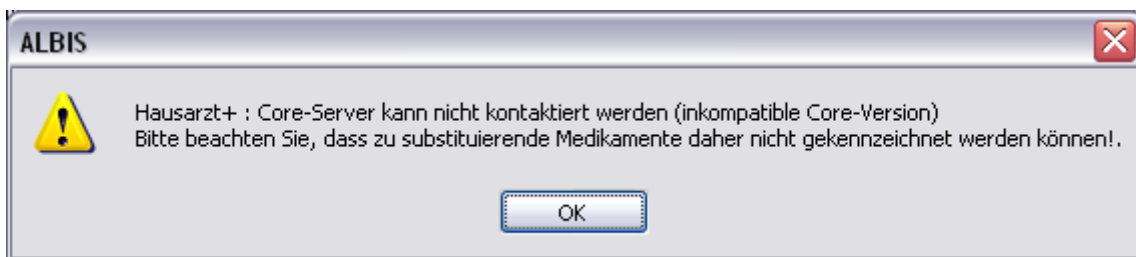
Das neue HÄVG Prüfmodul wird, wenn Sie Ihr ALBIS nach Einspielen des Updates auf dem Server starten und keine HzV Box verwenden, automatisch auf dem Server installiert.

War die Installation erfolgreich, so erscheint folgender Hinweis:



Erscheint eine Fehlermeldung, so wenden Sie sich bitte an Ihren zuständigen ALBIS Vertriebs- und Servicepartner.

Die Installation des HÄVG Prüfmoduls ist zwingend notwendig, da ohne diese Installation diversen HzV Funktionalitäten nicht sichergestellt werden können, wie z.B. die Arzneimittelempfehlungen:



oder



Ebenfalls funktioniert in diesem Fall die Abrechnung nicht.

### **Wichtiger Hinweis:**

Für die Verwendung der HzV Funktionalitäten in Verbindung mit dem neuen HÄVG Prüfmodul empfehlen wir eine HzV Box zu verwenden.

Es wird dringend empfohlen, dass die HzV Box vom ALBIS Vertriebs- und ServicePartner installiert wird.

## 2 ALBIS Version und „telemed.net“

Bitte beachten Sie, dass mit der dieser ALBIS Version die entsprechende telemed.net Version installiert wird. Sie erhalten hierzu vor dem ersten ALBIS Start einen Hinweis des telemed.net Installationsbildschirms. Bitte folgen Sie den entsprechenden Installationshinweisen und installieren die aktuellste Version von telemed.net.

## 3 ALBIS Version und ifap praxisCENTER 3

Damit z.B. die Arzneimittelempfehlungen funktionieren ist es zwingend notwendig, dass das ifap praxisCENTER 3 installiert ist. Dies wird automatisch mit dem ALBIS Update installiert.

Ist das nicht der Fall, so erscheint beim Verordnen mit dem ifap praxisCENTER 3 folgende Hinweismeldung:



Bitte installieren Sie in diesem Fall die aktuellste Version des ifap praxisCENTERS 3.

## 4 Leistungskatalog aktualisieren

Damit Ihnen die aktuellen Ziffern des Leistungskatalogs des Vertrags zur Hausarztzentrierten Versorgung zur Verfügung steht, ist es notwendig, den Leistungskatalog zu aktualisieren.

Um den Leistungskatalog zu aktualisieren, gehen Sie bitte in ALBIS über den Menüpunkt Stammdaten Direktabrechnung Hausarztzentrierte Versorgung Aktualisieren. Mit Betätigen des Druckknopfes Ja und weiterem Befolgen der Bildschirmanweisungen wird Ihr Leistungskatalog des Vertrages zur Hausarztzentrierten Versorgung automatisch aktualisiert.

### **Wichtiger Hinweis:**

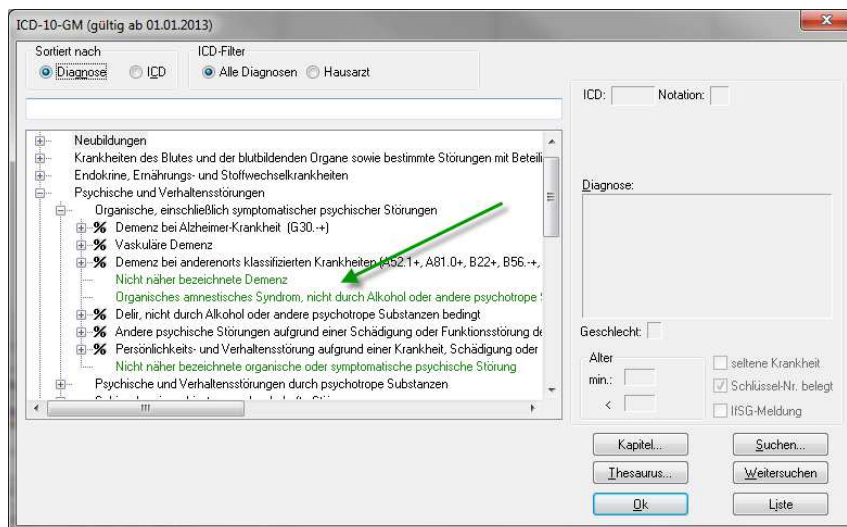
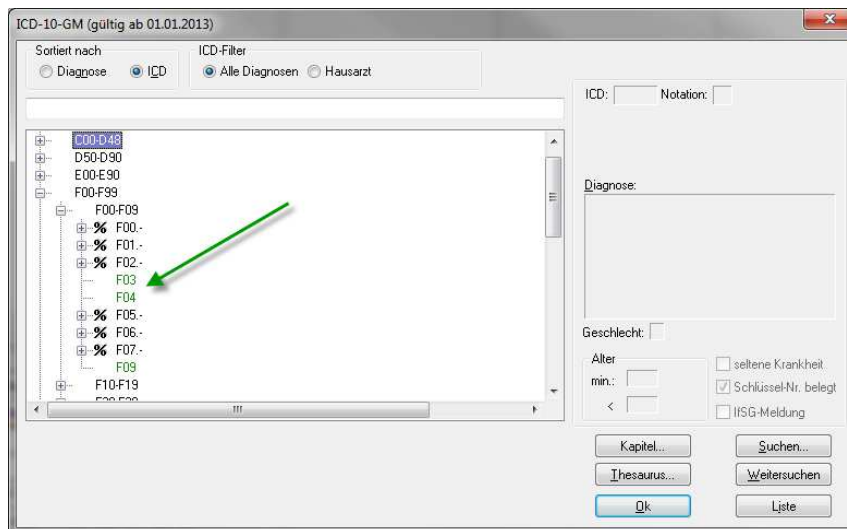
**! Bitte beachten Sie, dass die Aktualisierung einige Zeit in Anspruch nehmen kann !**

**Wir empfehlen Ihnen, die Aktualisierung möglichst am Ende der Sprechstunde und an Ihrem Hauptrechner durchzuführen!**

Bitte führen Sie anschließend eine Scheindatenaktualisierung durch. Gehen Sie hierzu in ALBIS über den Menüpunkt Direktabrechnung Hausarztzentrierte Versorgung Scheindaten aktualisieren. Wählen Sie im folgenden Dialog das Quartal, für welches Sie die Scheindaten aktualisieren möchten und bestätigen Sie den Dialog mit OK.

### 5 Darstellung von P3-relevanten Diagnosen

In der Diagnosesuche (Diagnosecenter, ICD-10-GM-Stammdatendialog und Thesaurus) sind zum aktuellen Tagesdatum P3-relevante Diagnosen optisch gut erkennbar durch die Farbe grün gekennzeichnet:



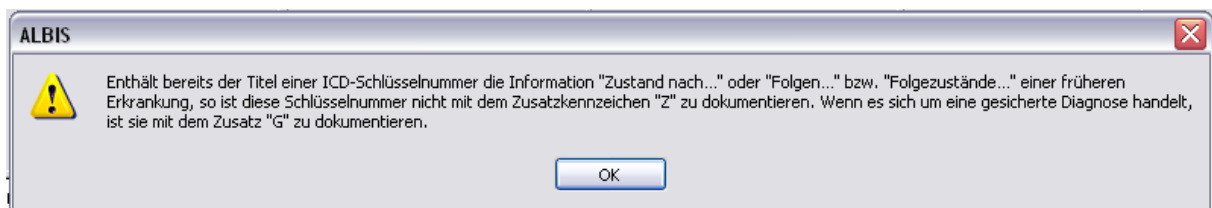
### 6 Formular Muster 10 & Muster 10a

Nach Vorgabe der HÄVG erscheint sowohl auf dem Muster 10, als auch auf dem Muster 10a folgender Hinweis:

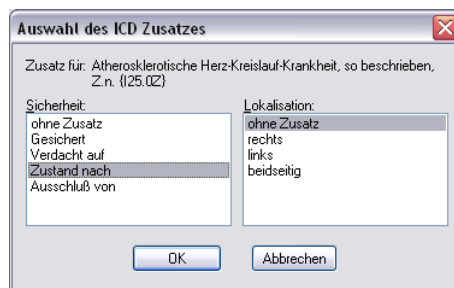
„Laborleistungen des EBM-Kapitels 32.2 (GOP 32025 bis 32027, 32030 bis 32032, 32035 bis 32042, 32045 bis 32083, 32092 bis 32094, 32101 bis 32128, 32880 bis 32882) sowie die Laborleistungen auf Grundlage der GOP 01708 sind für HzV-Versicherte analog zu Privatpatienten zu verrechnen. Das Muster 10 oder 10A darf bei Abrechnung dieser Ziffern folglich nicht für HzV-Versicherte verwendet werden. Diese Laborziffern sind in den HzV-Pauschalen (vgl. Ziffernkranz) enthalten und dürfen durch die Laborarztpraxis bzw. die Laborgemeinschaft nicht über die KV abgerechnet werden.“

### 7 Diagnosenerfassung - Hinweis bei der Dokumentation von "Zustand nach"-Diagnosen

Dokumentieren Sie eine endstellige Diagnose bestimmte, von der HÄVG vorgegebene Diagnose mit dem Vermerk "Z" für "Zustand nach", erscheint folgende Hinweismeldung:



Bestätigen Sie diesen Dialog mit OK, so erscheint nach Vorgabe der HÄVG der Dialog Auswahl des ICD Zusatzes:



## 8 HzV Abrechnung

### 8.1 HzV Abrechnung

Die HzV Abrechnung steht Ihnen über den Menüpunkt Abrechnung Direktabrechnung Vorbereiten... zur Verfügung. Es erscheint folgender Dialog:

×

**Direktabrechnung vorbereiten**

**Erstellen...**

Abrechnungsdaten

Prüflauf

Testabrechnung

Abrechnung

Techniker Krankenkasse Hausarztvertrag ▼

Online-Abrechnung     Offline-Abrechnung

GNR-Regelwerkskontrolle

**Wichtiger Hinweis:**  
 Bitte führen Sie zur Abrechnung von Nachzüglerscheinen eine gesonderte Quartalsabrechnung durch. Nach erfolgreichem Prüflauf bitte "Abrechnung" auswählen (dabei wird dann die CD erstellt).

**Listen**

Nein-Scheine

Scheine ohne Leistungen

Scheine ohne Versicherungsnachweis

Scheine ohne Einlesedatum

KV-Patienten mit Direktabrechnungsschein (HzV/FaV)

**Ärzte**

3/13 ▼

Einzelabrechnung    TK WL TK HzV (OKV Westflippe) ▼

Sammelabrechnung    BSNR: 202222222    KV-Nr: 0 ▼

TK WL TK HzV (OKV Westflippe)

**Speicherort**

CD

eigener Ordner    C:\Users\ALBIS\Desktop\Neuer Ordner ...

OK
Abbrechen

Auf diesem Dialog haben Sie die Möglichkeit die Abrechnungsdaten zu prüfen (Prüflauf), auf CD zu brennen (Offline-Abrechnung mit CD), abzuspeichern (Offline-Abrechnung mit Speicherung in einem eigenen Ordner), um sie per De-Mail zu versenden, oder direkt online zu versenden (Online-Abrechnung).

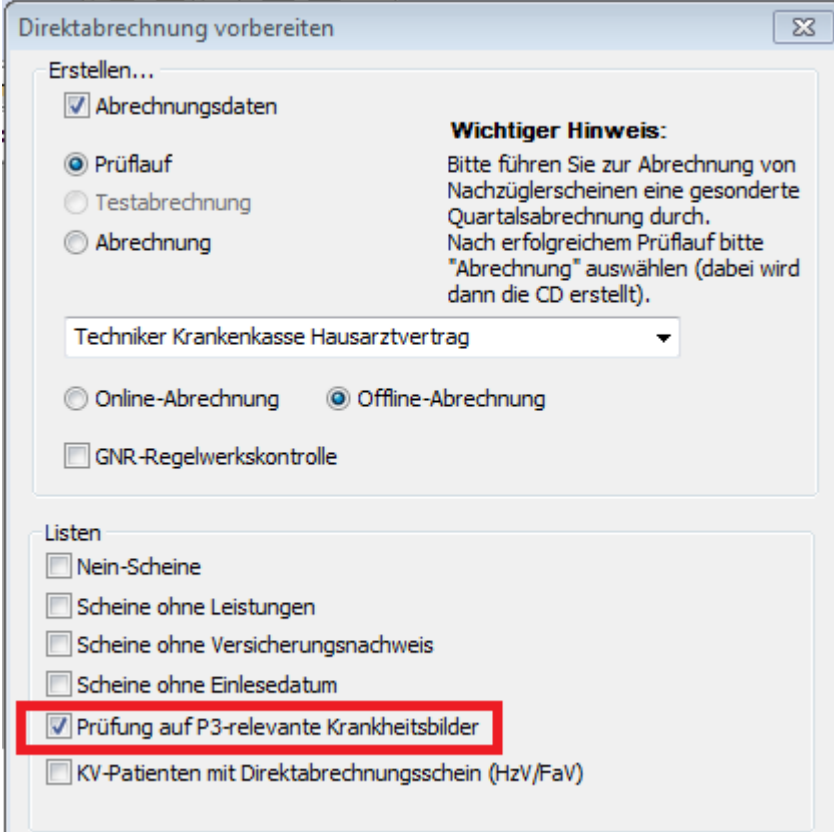
Für jede dieser Varianten haben Sie die Möglichkeit eine Einzelabrechnung pro Arzt oder eine Sammelabrechnung pro BSNR durchzuführen.

Bitte beachten Sie, im Bereich **Ärzte** das entsprechende Quartal auszuwählen, für welches Sie die Abrechnung durchführen möchten.

### 8.1.1 Prüfung auf P3-relevante Krankheitsbilder

Ab dem zweiten Quartal 2014 bietet sich die Möglichkeit für eine Menge von Versicherten eine zusätzliche Prüfung auf fallspezifische Krankheitsbilder durchzuführen. Eine Datenübermittlung an das HÄVG Rechenzentrum findet nicht statt.

Sind bei einem Patienten relevante, gesicherte Diagnosen innerhalb des erhöhten Betreuungsaufwandes zusätzlich zur Leistungsziffer P3 (0003) dokumentiert, wird bei Durchführung der Abrechnung eine Prüfung auf P3-Relevante Krankheitsbilder durchgeführt und in einer eigenen Prüfiliste ausgegeben. Es werden dabei sowohl Schein- als auch Dauerdiagnosen berücksichtigt.



**Direktabrechnung vorbereiten**

Erstellen...

- Abrechnungsdaten
- Prüflauf
- Testabrechnung
- Abrechnung

**Wichtiger Hinweis:**  
Bitte führen Sie zur Abrechnung von Nachzüglerscheinen eine gesonderte Quartalsabrechnung durch. Nach erfolgreichem Prüflauf bitte "Abrechnung" auswählen (dabei wird dann die CD erstellt).

Techniker Krankenkasse Hausarztvertrag

- Online-Abrechnung
- Offline-Abrechnung
- GNR-Regelwerkskontrolle

Listen

- Nein-Scheine
- Scheine ohne Leistungen
- Scheine ohne Versicherungsnachweis
- Scheine ohne Einlesedatum
- Prüfung auf P3-relevante Krankheitsbilder
- KV-Patienten mit Direktabrechnungsschein (HzV/FaV)

Diese Prüfung wird bei allen Abrechnungsmodi durchgeführt (Prüflauf, Testabrechnung-Echtabrechnung) und ist temporär durch deaktivierung des entsprechenden Hakens pro Abrechnungslauf abschaltbar.



JA Dr. med. Jochen ALBIS 999999901 test B029999900  
 Quartal: 2/2014 HÄVG-ID: 85714 Erstellungsdatum: 01.04.2014 14:00:50

Diese Auswertung bezieht sich ausschließlich auf die aktuell zur Abrechnung anstehenden Versicherten. Die Auswertung beinhaltet keinen Anspruch auf eine tatsächliche Vergütung - diese erfolgt im Rechenzentrum auf Basis aller für die Abrechnung übermittelten Versicherten und deren Diagnosen. (Doppelklicken Sie auf eine Zeile in der Liste, um zum Patienten zu springen!)

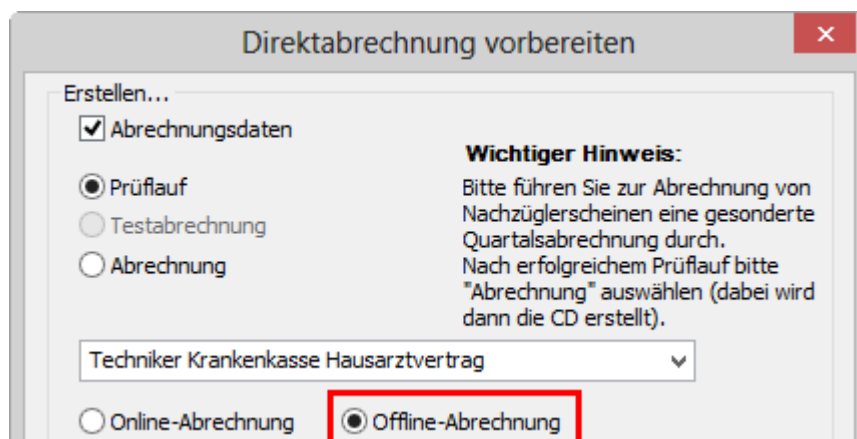
Patient: Albinus, Sarah (13)  
 Für den Patienten liegen aktuell Abrechnungsdiagnosen für folgende Diagnosengruppen vor:

angeborene, obstruktive und infektiöse Lungenerkrankungen und deren Komplikationen ;

Konnten P3-relevante Krankheitsbilder ermittelt werden, bekommen Sie diese in der Prüfliste pro Patient angezeigt.

### 8.1.2 Offline Abrechnung (auf CD - entspricht Ihrer bisherigen Abrechnungsart)

Im Auslieferungszustand ist automatisch im Bereich **Erstellen** der Schalter Offline-Abrechnung (s. rote Markierung) gesetzt:



Es stehen Ihnen weiterhin folgende Möglichkeiten in Bezug auf die Abrechnung zur Verfügung, die wir Ihnen im Folgenden näher erläutern: Prüflauf und Abrechnung.

#### 8.1.2.1 Prüflauf

Selektieren Sie den **Prüflauf** und bestätigen Sie den Dialog mit OK, so werden Ihre Abrechnungsdaten nur an das HÄVG Prüfmodul gesendet, überprüft und das Ergebnis angezeigt.

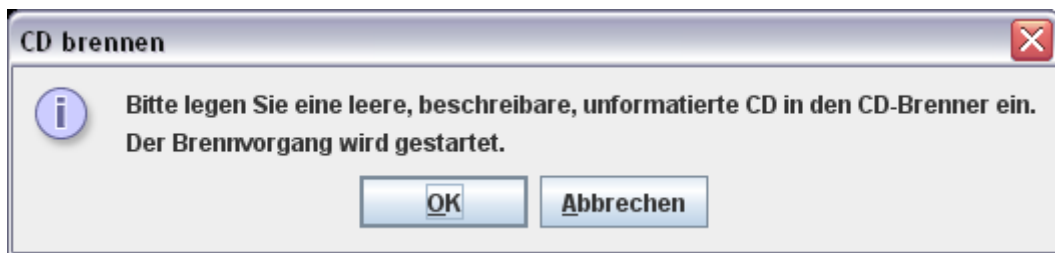
#### 8.1.2.2 Abrechnung

Selektieren Sie **Abrechnung**, so haben Sie die Möglichkeit die Abrechnungsdatei auf CD zu brennen (Der Schalter CD im Bereich **Speicherort** ist im Auslieferungszustand gesetzt).

Bestätigen Sie hierzu den Dialog mit OK, so wird der von Ihnen gewünschte Vorgang durchgeführt.

Nachdem Sie eine der o.g. Arten der Abrechnung durchgeführt haben, wird Ihnen automatisch ein Fehlerprotokoll erstellt. Bitte beachten Sie hierzu das Kapitel Fehlerprotokoll.

Wurde die Abrechnung erfolgreich durchgeführt, so erscheint folgende Meldung, welche vom HÄVG Prüfmodul ausgegeben wird:

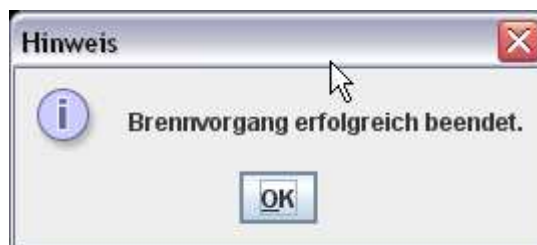


Legen Sie jetzt eine leere, unformatierte CD in Ihren CD Brenner ein und betätigen Sie den Druckknopf OK. Die CD wird gebrannt. Betätigen Sie den Druckknopf Abbrechen, so wird der Vorgang abgebrochen.

Während des Brennvorgangs erscheint folgende Meldung:



War der Brennvorgang erfolgreich, so erscheint folgender Hinweis:



Bestätigen Sie diesen Dialog, so wird automatisch das CD Laufwerk geöffnet und der Brennvorgang ist beendet.

Im Anschluss an das erfolgreiche Brennen wird die Versandliste angezeigt.

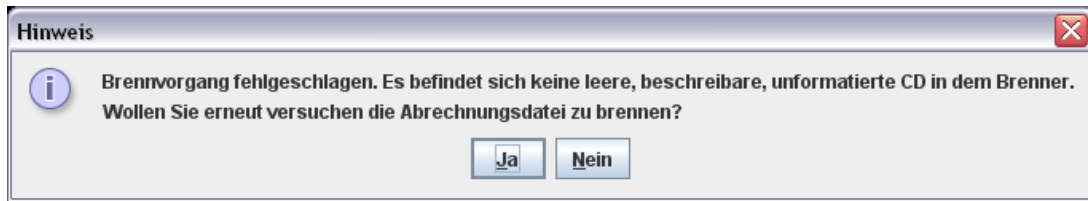
#### **WICHTIGER HINWEIS:**

Bitte beachten Sie: Sobald Sie in einem Quartal einmal eine Echtabrechnung durchgeführt haben, ist ein Wechsel von der Offline- zur Onlineabrechnung erst wieder im nächsten Quartal möglich und daher der entsprechende Schalter ausgegraut.

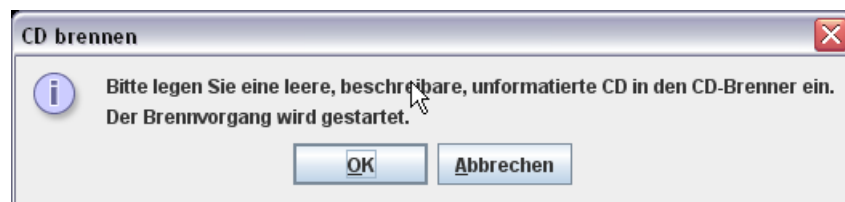
#### 8.1.2.3 Datenträgerbegleitschreiben

Ebenfalls wird das Datenträgerbegleitblatt angezeigt, welches Sie bitte ausdrucken, unterschreiben und gemeinsam mit der Abrechnungs CD zusammen an das HÄVG Rechenzentrum versenden.

Schlägt der Brennvorgang fehl, so erscheint diese Meldung:



Bei Ja öffnet sich folgender Dialog:



Legen Sie jetzt eine leere, unformatierte CD in Ihren CD Brenner ein und betätigen Sie den Druckknopf OK. Die CD wird gebrannt. Betätigen Sie den Druckknopf Abbrechen, so wird der Vorgang abgebrochen.

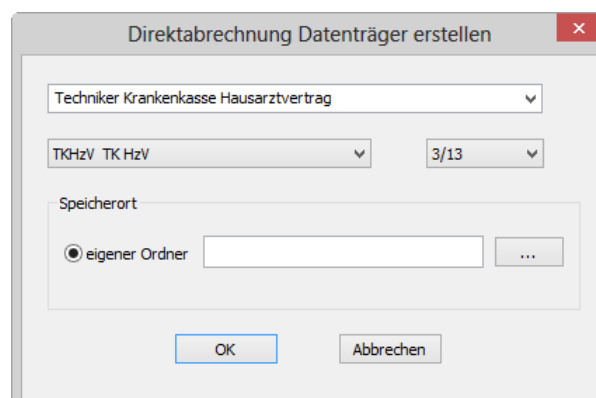
Wurden die Abrechnungsdaten erfolgreich gebrannt, so werden die entsprechenden Scheine und Überweisungsdaten automatisch archiviert.

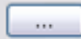
Wurde die Abrechnung nicht erfolgreich durchgeführt, so werden die entsprechenden Scheine nicht archiviert. Bitte korrigieren Sie die Fehler und starten Sie den Brennvorgang erneut (s. Anfang Kapitel 11.1.2).

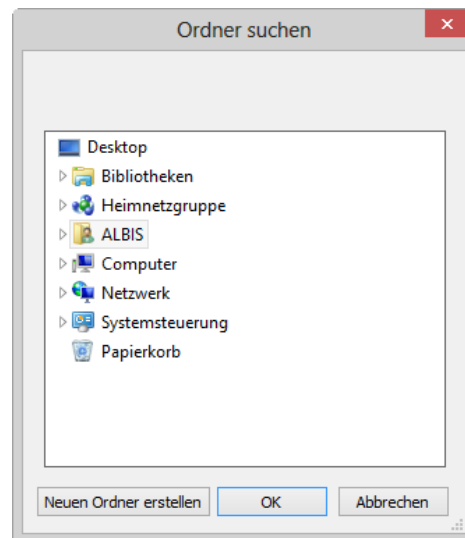
#### 8.1.2.4 CD ohne Prüfmodul brennen

Sollte es nicht möglich sein, die CD mit Hilfe des Prüfmoduls zu brennen, müssen Sie die Datei mit dem zu Ihrem Brenner gehörigen Brennprogramm brennen. Bitte brennen Sie dort die Datei als ISO Image. Bitte führen Sie diesen Schritt ausschließlich durch, wenn die Datei nicht mit dem Prüfmodul gebrannt werden kann!

Damit Sie diese Datei schneller und besser finden, haben wir für Sie den Menüpunkt Abrechnung Direktabrechnung Datenträger erstellen implementiert:



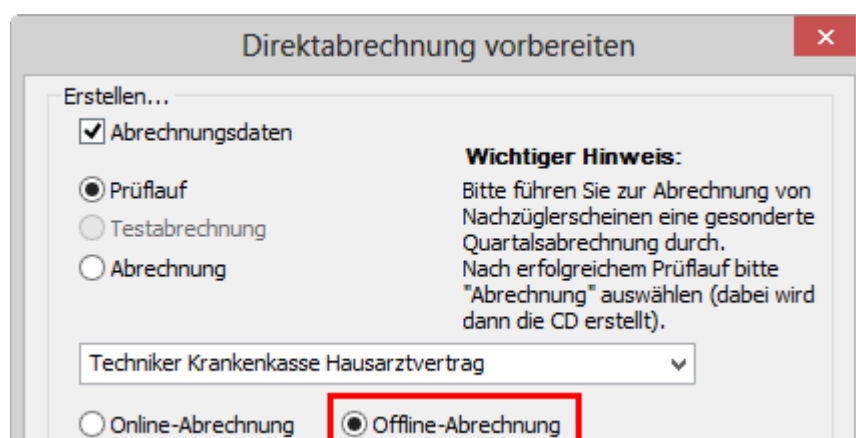
Bitte wählen Sie auf diesem Dialog den entsprechenden Arzt und das entsprechende Quartal aus. Im nächsten Schritt, klicken Sie bitte auf den Druckknopf . Es öffnet sich der Ordner suchen Dialog:



Bitte wählen Sie hier ein Verzeichnis, in dem Sie das ISO Image speichern möchten. Bestätigen Sie den Dialog anschließend mit dem Druckknopf OK. Verlassen Sie den Dialog **Direktabrechnung Datenträger erstellen** mit OK, so wird das ISO-Image an dem von Ihnen ausgewählten Ort gespeichert.

### 8.1.3 Offline-Abrechnung (eigener Ordner – De-Mail)

Im Auslieferungszustand ist automatisch im Bereich **Erstellen** der Schalter **Offline-Abrechnung** (s. rote Markierung) gesetzt:




Es stehen Ihnen folgende Möglichkeiten in Bezug auf die Abrechnung zur Verfügung, die wir Ihnen im Folgenden näher erläutern: Prüflauf und Abrechnung.

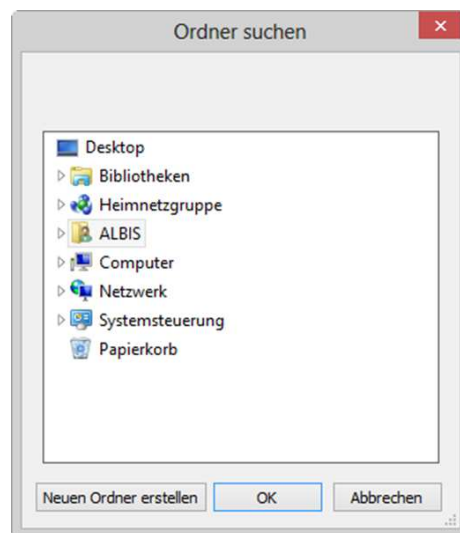
### 8.1.3.1 Prüflauf

Selektieren Sie den Prüflauf und bestätigen Sie den Dialog mit OK, so werden Ihre Abrechnungsdaten nur an das HÄVG Prüfmodul gesendet, überprüft und das Ergebnis angezeigt.

### 8.1.3.2 Abrechnung

Selektieren Sie Abrechnung, so haben Sie die Möglichkeit die Abrechnungsdatei in einen eigenen Ordner zu speichern.

Setzen Sie hierzu den Schalter eigener Ordner im Bereich **Speicherort**. Betätigen Sie den Druckknopf . Es öffnet sich der Ordner suchen Dialog:



Bitte wählen Sie hier ein Verzeichnis aus, in dem das Datenträgerbegleitblatt (PDF) und das CD Image des Abrechnungsdatenträgers gespeichert wird und bestätigen Sie den Dialog mit OK.

Starten Sie anschließend über den Druckknopf OK auf dem Direktabrechnung vorbereiten Dialog den Abrechnungs- und Speichervorgang.

Nachdem Sie eine der o.g. Arten der Abrechnung durchgeführt haben, wird Ihnen automatisch ein Fehlerprotokoll erstellt. Bitte beachten Sie hierzu das Kapitel Fehlerprotokoll.

### **WICHTIGER HINWEIS:**

Bitte beachten Sie: Sobald Sie in einem Quartal einmal eine Echtabrechnung durchgeführt haben, ist ein Wechsel von der Offline- zur Onlineabrechnung erst wieder im nächsten Quartal möglich und daher der entsprechende Schalter ausgegraut.

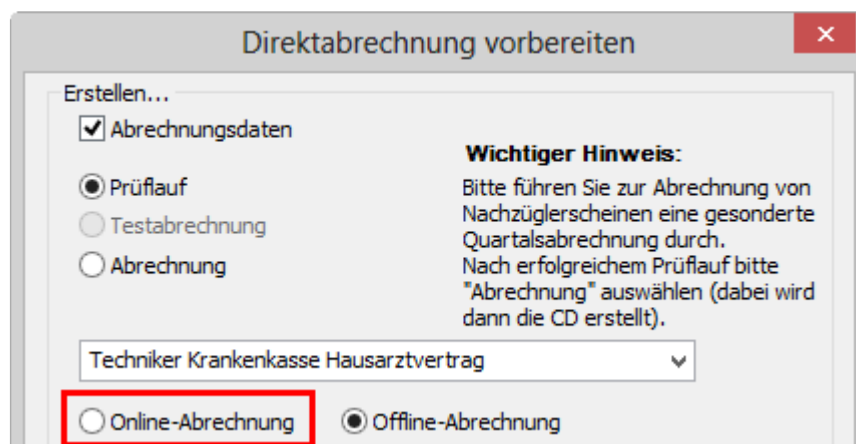
## 8.1.4 Online Abrechnung (neue Abrechnungsart)

### **Wichtiger Hinweis:**

Damit Sie HzV Verträge online abrechnen können, benötigen Sie ein Zertifikat der HÄVG und eine VPN Verbindung. Das Zertifikat können Sie bei der HÄVG RZ AG beantragen.

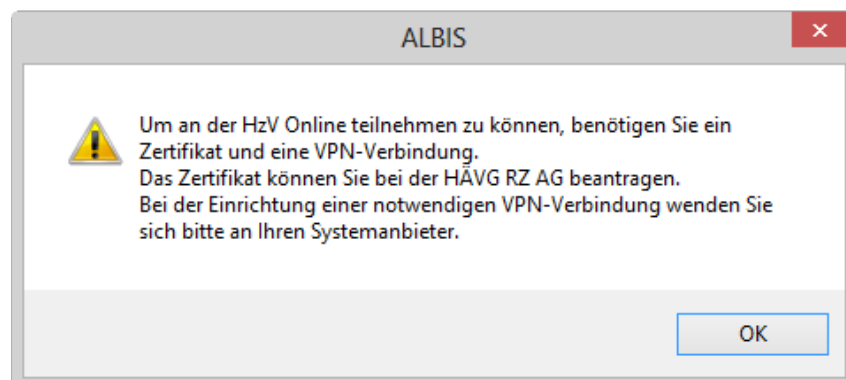
Bzgl. der Einrichtung des VPN Zugangs kontaktieren Sie bitte Ihren ALBIS Vertriebs- und Servicepartner. Sind die Voraussetzungen geschaffen, gehen Sie bitte wie folgt vor:

Setzen Sie im Bereich **Erstellen** den Schalter Online-Abrechnung (s. rote Markierung):



In diesem Moment wird eine Konnektivitätsprüfung (Überprüfung, ob eine Onlineverbindung zum HÄVG Rechenzentrum besteht und somit eine Online-Abrechnung möglich ist) durchgeführt.

Ist die Konnektivitätsprüfung nicht erfolgreich, so erscheint folgender Hinweis:



und es wird automatisch der Schalter Offline-Abrechnung gesetzt.

Sind die Voraussetzungen geschaffen und es erscheint dennoch diese Meldung, wenden Sie sich bitte an Ihren ALBIS Vertriebs- und Servicepartner.

Konnten Sie den Schalter Online-Abrechnung setzen, so stehen Ihnen folgende Möglichkeiten in Bezug auf die Abrechnung zur Verfügung, die wir Ihnen im Folgenden näher erläutern: Prüflauf, Testabrechnung und Abrechnung.

#### 8.1.4.1 Prüflauf

Selektieren Sie den Prüflauf und bestätigen Sie den Dialog mit ok, so werden Ihre Abrechnungsdaten nur an das „HÄVG Prüfmodul“ gesendet, überprüft und das Ergebnis angezeigt. Es werden **keine** Daten an das Rechenzentrum übermittelt. Die Verordnungsdaten werden nicht an das „HÄVG Prüfmodul“ übermittelt.

#### 8.1.4.2 Testabrechnung

Selektieren Sie die Testabrechnung, so wird die Abrechnung mit dem Status Testabrechnung an das Rechenzentrum übertragen. Bei der Testabrechnung werden automatisch die Verordnungsdaten mit gesendet (Vorgabe der HÄVG).

#### 8.1.4.3 Abrechnung

Selektieren Sie Abrechnung, so wird Ihre Abrechnung inkl. Verordnungsdaten endgültig an das Rechenzentrum übertragen.

Bestätigen Sie den Dialog mit OK, so wird der von Ihnen gewünschte Vorgang durchgeführt.

Nachdem Sie eine der o.g. Arten der Abrechnung durchgeführt haben, wird Ihnen automatisch ein Fehlerprotokoll erstellt. Bitte beachten Sie hierzu das Kapitel Fehlerprotokoll. Ebenfalls wird automatisch vom HÄVG Prüfmodul das Abrechnungsdaten-Versandprotokoll erstellt, welches Ihnen die an die HÄVG übermittelten Leistungen aufführt.

Wurde die Abrechnung erfolgreich durchgeführt, so werden die entsprechenden Scheine und Überweisungsdaten automatisch archiviert.

Wurde die Abrechnung nicht erfolgreich durchgeführt, so werden die entsprechenden Scheine nicht archiviert. Bitte korrigieren Sie die Fehler und versenden Sie die Abrechnungsdaten erneut.

### **WICHTIGER HINWEIS:**

Bitte beachten Sie: Sobald Sie in einem Quartal einmal eine Echtabrechnung durchgeführt haben, ist ein Wechsel von der Online- zur Offlineabrechnung erst wieder im nächsten Quartal möglich und daher der entsprechende Schalter ausgegraut.

#### **8.1.5 Sammelabrechnung**

Um eine Sammelabrechnung durchzuführen, gehen Sie bitte wie folgt vor:

Zu 1) Zunächst wähle Sie bitte den Vertrag aus welchen Sie abrechnen möchten.

Zu 2) Anschließend wählen Sie bitte das Abrechnungsquartal aus.

Zu 3) Wählen Sie bitte den Punkt Sammelabrechnung aus und selektieren die Betriebsstätte welche Sie abrechnen möchten (bitte beachten Sie, dass hier nur die Betriebsstätten aufgeführt werden, welche auch Ärzte enthalten die den gewählten Vertrag freigeschalten haben).

Zu 4) In diesem Fenster werde alle Erfasser aufgeführt, welche für den gewählten Vertrag freigeschaltet sind und entsprechend in der selektieren Betriebsstätte tätig sind. Durch aktivieren/deaktivieren der Häkchen vor den Erfassern, können Sie wählen welcher Arzt mit in die Sammelabrechnung aufgenommen werden soll.

### Direktabrechnung vorbereiten

**Erstellen...**

Abrechnungsdaten

Prüflauf

Testabrechnung

Abrechnung

**Wichtiger Hinweis:**  
Bitte führen Sie zur Abrechnung von Nachzüglerscheinen eine gesonderte Quartalsabrechnung durch. Nach erfolgreicher Abrechnung wird der Brennvorgang der CD automatisch gestartet.

Techniker Krankenkasse Hausarztvertrag

Online-Abrechnung     Offline-Abrechnung

GNR-Regelwerkskontrolle

**Listen**

Nein-Scheine

Scheine ohne Leistungen

Scheine ohne Versicherungsnachweis

Scheine ohne Einlesedatum

KV-Patienten mit Direktabrechnungsschein (HzV/FaV)

**Ärzte**

3/13

Einzelabrechnung    TK WL TK HzV (OKV WestLippe)

Sammelabrechnung    BSNR: 202222222    KV-Nr: 0

TK WL TK HzV (OKV WestLippe)

Siehe „zu 1“

Siehe „zu 2“

Siehe „zu 3“

Siehe „zu 4“

**Speicherort**

CD

eigener Ordner    C:\Users\ALBIS\Desktop\Neuer Ordner

OK    Abbrechen



Wird der Dialog nun mit OK bestätigt, startet die die Sammelabrechnung. Wie Sie es von der Einzelabrechnung gewohnt sind, werden Ihnen jetzt die entsprechenden Listen ausgegeben (Versandliste, Fehlerliste, Fehlerfreiliste usw.) nur mit dem unterschied das jeweils pro gewählten Erfasser die Listen erzeugt werden.

**Hinweis:**

Bitte beachten Sie, dass die Sammelabrechnung nur vollständig durchgeführt wird, wenn bei allen gewählten Erfasser auch Abrechnungsdaten vorliegen. Liegen bei einem der gewählten Erfasser keine Abrechnungsdaten vor, erscheint eine Hinweißmeldung (wie auch bei der Einzelabrechnung) worin entsprechend die Erfasser aufgeführt werden. Die Abrechnung wird dann an dieser Stelle abgebrochen.

Das Verfahren der Abrechnung ist auch identisch mit dem Prüflauf.