



Arztinformationssystem

Hausarztzentrierte Versorgung BKK Bayern

(Auszug aus der Gesamtdokumentation)

Stand September 2014

Inhaltsverzeichnis

1	Hausarztzentrierte Versorgung BKK Bayern.....	3
1.1	Einsatz HZV Box.....	3
1.2	Konfiguration des „HÄVG Prüfmoduls“	3
1.3	ALBIS Version und „HÄVG Prüfmodul“	3
1.4	ALBIS Version und „telemed.net“	4
1.5	ALBIS Version und ifap praxisCENTER	4
1.6	Prüfung auf die Version des „HÄVG Prüfmoduls“	5
2	Darstellung der Prüfung auf P3-relevante Diagnosen	6
3	Darstellung von Morbi-RSA-relevanten Diagnosen	7
4	Online Teilnahmeprüfung	8
4.1	<i>Online Teilnahmeprüfung bei aufgerufenem Patient.....</i>	<i>8</i>
4.2	<i>Online Teilnahmeprüfung bei der Anlage eines KV-Scheins</i>	<i>9</i>
4.3	<i>Onlineteilnahmeprüfung beim Einlesen der Versichertenkarte.....</i>	<i>10</i>

1 Hausarztzentrierte Versorgung BKK Bayern

Sie haben sich als Hausarzt zur Teilnahme am Vertrag zur Hausarztzentrierten Versorgung gem. § 73b SGB V entschlossen.

Um hieran teilzunehmen, ist es erforderlich, dass Sie als Hausarzt einen Teilnahmevertrag ausfüllen und diesen an die Hausärztliche Vertragsgemeinschaft e.G. senden.

1.1 Einsatz HZV Box

Für die Verwendung der HZV Funktionalitäten empfehlen wir eine HZV Box zu verwenden. Es wird dringend empfohlen, dass die HZV Box vom ALBIS Vertriebs- und ServicePartner installiert wird.

1.2 Konfiguration des „HÄVG Prüfmoduls“

Bitte tragen Sie in ALBIS die IP Adresse der HZV Box ein. Diese Einstellung erreichen Sie über unter Optionen Geräte Chipkartenleser/Konnektoren. Tragen Sie bitte im Bereich **HÄVG Hausarzt+ HÄVG Prüfmodul** im Feld Adresse die IP Adresse der HZV Box und im Feld Port den Wert 22220 ein. Für diesbezügliche Fragen steht Ihnen gerne Ihr zuständiger Vertriebs- und Servicepartner unterstützend zur Verfügung.

1.3 ALBIS Version und „HÄVG Prüfmodul“

Das neue HÄVG Prüfmodul wird, wenn Sie Ihr ALBIS nach Einspielen des Updates auf dem Server starten und keine HZV Box verwenden, automatisch auf dem Server installiert.

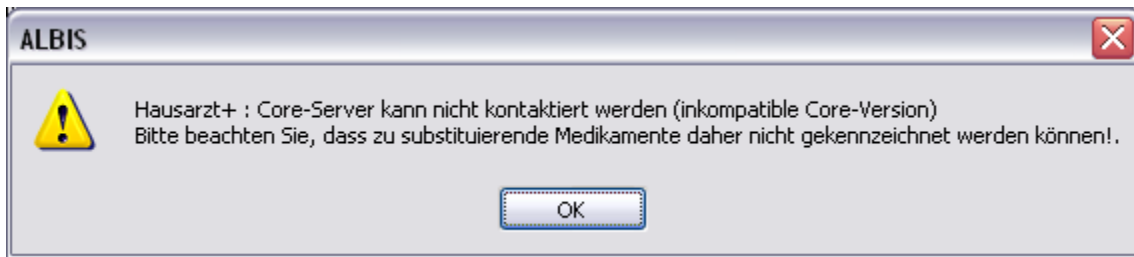
War die Installation erfolgreich, so erscheint folgender Hinweis:



Erscheint eine Fehlermeldung, so wenden Sie sich bitte an Ihren zuständigen ALBIS Vertriebs- und Servicepartner.

Die Installation des HÄVG Prüfmoduls ist zwingend notwendig, da ohne diese Installation diversen HZV Funktionalitäten nicht sichergestellt werden können, wie z.B. die Arzneimittelempfehlungen:

Verordnen (ohne ifap praxisCENTER):



Verordnen (mit ifap praxisCENTER)



Ebenfalls funktioniert in diesem Fall die Abrechnung nicht.

Wichtiger Hinweis:

Für die Verwendung der HzV Funktionalitäten in Verbindung mit dem neuen HÄVG Prüfmodul empfehlen wir eine HZV Box zu verwenden.

Es wird dringend empfohlen, dass die HZV Box vom ALBIS Vertriebs- und ServicePartner installiert wird.

1.4 ALBIS Version und „telemed.net“

Bitte beachten Sie, dass mit der dieser ALBIS Version die entsprechende telemed.net Version installiert wird. Sie erhalten hierzu vor dem ersten ALBIS Start einen Hinweis des telemed.net Installationsbildschirms. Bitte folgen Sie den entsprechenden Installationshinweisen und installieren die aktuellste Version von telemed.net.

1.5 ALBIS Version und ifap praxisCENTER

Wenn Sie das ifap praxisCENTER nutzen, ist es erforderlich, dass Sie die aktuellste Version des ifap praxisCENTERS installiert haben, damit z.B. die Arzneimittelempfehlungen funktionieren.

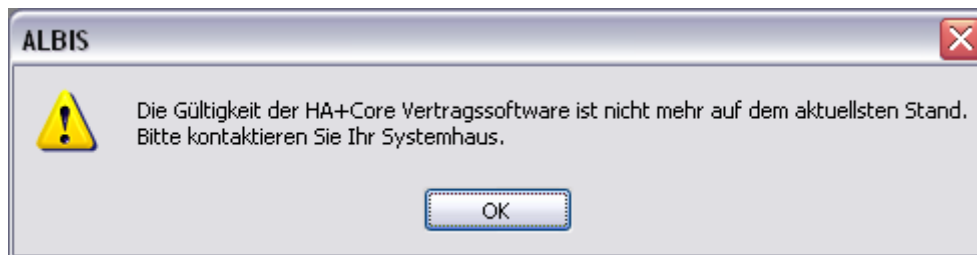
Ist das nicht der Fall, so erscheint beim Verordnen mit dem ifap praxisCENTER folgende Hinweismeldung:



Bitte installieren Sie in diesem Fall die aktuellste Version des ifap praxisCENTERS.

1.6 Prüfung auf die Version des „HÄVG Prüfmoduls“

Laut Pflichtfunktion der HÄVG muss ein Hinweis angezeigt werden, wenn die Gültigkeit des „HÄVG Prüfmoduls“ überschritten ist. Ist dies der Fall, so erscheint folgende Meldung:



Bestätigen Sie die Meldung mit OK und wenden Sie sich an Ihren ALBIS Vertriebs- und ServicePartner, um die aktuelle Version des „HÄVG Prüfmoduls“ zu erhalten.

2 Darstellung der Prüfung auf P3-relevante Diagnosen

In der Prüfliste der Prüfung auf P3-relevante Diagnosen welche Sie über die Direktabrechnung ausführen können, erhalten Sie nun zusätzlich zu der Angabe der entsprechenden Krankheitsbilder auch eine Auflistung der entsprechenden Krankheitsbildgruppennummern:

```
Arzt A      Arzt A Arzt A 999999901 Dr. Arzt A B029999900
Quartal: 3/2014 HÄVG-ID: 85714 Erstellungsdatum: 01.09.2014 17:06:04

Diese Auswertung bezieht sich ausschließlich auf die aktuell noch nicht abgerechneten Patienten.
Eine mehrmalige Durchführung dieser Auswertung ist möglich, bereits abgerechnete und übermittelte Patienten können in
der Auswertung jedoch nicht mehr beachtet werden. Die Auswertung beinhaltet keinen Anspruch auf eine tatsächliche Vergütung
- diese erfolgt im Rechenzentrum auf Basis aller für die Abrechnung übermittelten Versicherten und deren Diagnosen.
(Doppelklicken Sie auf eine Zeile in der Liste, um zum Patienten zu springen!)

Patient: Mustermann, Max (20)
Für den Patienten liegen aktuell Abrechnungsdiagnosen für folgende Diagnosengruppen vor:

Diabetes mellitus mit Komplikationen ;

Krankheitsbild Gruppennummern:
4;

Patient: Eisenreich, Leo (10)
Für den Patienten liegen aktuell Abrechnungsdiagnosen für folgende Diagnosengruppen vor:

Diabetes mellitus mit Komplikationen ;
Chronische Erkrankungen der Leber ;

Krankheitsbild Gruppennummern:
4;5;
```

Die unter Krankheitsbild Gruppennummern aufgeführten Gruppen sind dabei jeweils einer darüber stehenden Gruppenbezeichnung zugeordnet.

Beispiel:

Zu der Bezeichnung „Diabetes mellitus mit Komplikationen“ gehört die Gruppennummer 4

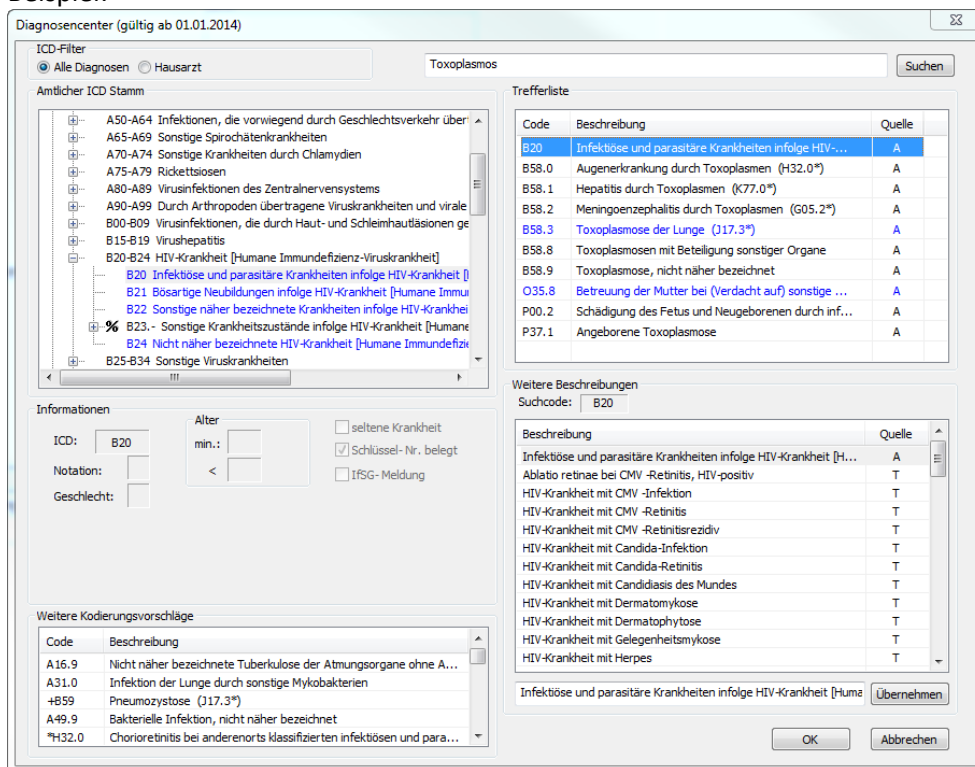
Zu der Bezeichnung „Chronische Erkrankungen der Leber“ entspricht der Gruppennummer 5.

3 Darstellung von Morbi-RSA-relevanten Diagnosen

In der Diagnosesuche (Diagnosecenter, ICD-Tree-Stammdatendialog und Thesaurus) sind zum aktuellen Tagesdatum Morbi-RSA-relevante Diagnosen optisch gut erkennbar gekennzeichnet.

Die Kennzeichnung ist in der Farbe Blau sehr gut ersichtlich.

Beispiel:



Diagnosesuche (gültig ab 01.01.2014)

ICD-Filter: Alle Diagnosen Hausarzt

Suchcode: Toxoplasmosis

Antlischer ICD Stamm

- A50-A64 Infektionen, die vorwiegend durch Geschlechtsverkehr über...
- A65-A69 Sonstige Spirochätenkrankheiten
- A70-A74 Sonstige Krankheiten durch Chlamydien
- A75-A79 Rickettsiosen
- A80-A89 Virusinfektionen des Zentralnervensystems
- A90-A99 Durch Arthropoden übertragene Viruskrankheiten und virale
- B00-B09 Virusinfektionen, die durch Haut- und Schleimhautläsionen ge...
- B15-B19 Virushepatitis
- B20-B24 HIV-Krankheit [Humane Immundefizienz-Viruskrankheit]
- B20 Infektiöse und parasitäre Krankheiten infolge HIV-Krankheit [I...]
- B21 Bösartige Neubildungen infolge HIV-Krankheit [Humane Immu...]
- B22 Sonstige näher bezeichnete Krankheiten infolge HIV-Krankhei...
- % B23 Sonstige Krankheitszustände infolge HIV-Krankheit [Humane
- B24 Nicht näher bezeichnete HIV-Krankheit [Humane Immundefiz...
- B25-B34 Sonstige Viruskrankheiten

Informationen

ICD: B20

Alter: min.: < <

Notation: <

Geschlecht: <

seltene Krankheit

Schlüssel-Nr. belegt

IFSG-Meldung

Weitere Kodierungsvorschläge

Code	Beschreibung
A16.9	Nicht näher bezeichnete Tuberkulose der Atmungsorgane ohne A...
A31.0	Infektion der Lunge durch sonstige Mykobakterien
+B59	Pneumozystose (J17.3*)
A49.9	Bakterielle Infektion, nicht näher bezeichnet
*H32.0	Chorioretinitis bei anderenorts klassifizierten infektiösen und para...

Trefferliste

Code	Beschreibung	Quelle
B20	Infektiöse und parasitäre Krankheiten infolge HIV-Krankheit [H...	A
B58.0	Augenerkrankung durch Toxoplasmen (H32.0*)	A
B58.1	Hepatitis durch Toxoplasmen (K77.0*)	A
B58.2	Meningoenzephalitis durch Toxoplasmen (G05.2*)	A
B58.3	Toxoplasmose der Lunge (J17.3*)	A
B58.8	Toxoplasmen mit Beteiligung sonstiger Organe	A
B58.9	Toxoplasmose, nicht näher bezeichnet	A
O35.8	Betreuung der Mutter bei (Verdacht auf) sonstige ...	A
P00.2	Schädigung des Fetus und Neugeborenen durch inf...	A
P37.1	Angeborene Toxoplasmose	A

Weitere Beschreibungen

Suchcode: B20

Beschreibung	Quelle
Infektiöse und parasitäre Krankheiten infolge HIV-Krankheit [H...	A
Ablatio retinae bei CMV -Retinitis, HIV-positiv	T
HIV-Krankheit mit CMV -Infektion	T
HIV-Krankheit mit CMV -Retinitis	T
HIV-Krankheit mit CMV -Retinitisrezidiv	T
HIV-Krankheit mit Candida-Infektion	T
HIV-Krankheit mit Candida-Retinitis	T
HIV-Krankheit mit Candidiasis des Mundes	T
HIV-Krankheit mit Dermatomykose	T
HIV-Krankheit mit Dermatophytose	T
HIV-Krankheit mit Gelegenheitsmykose	T
HIV-Krankheit mit Herpes	T

Infektiöse und parasitäre Krankheiten infolge HIV-Krankheit [Hume... Übernehmen

OK Abbrechen

4 Online Teilnahmeprüfung

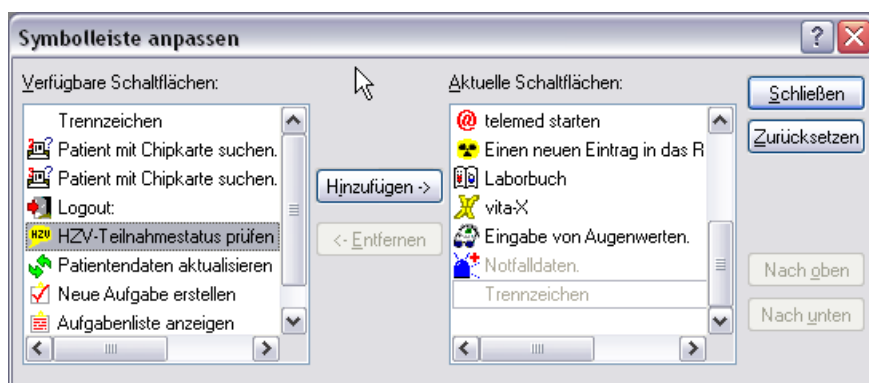
Ihnen folgende Möglichkeiten der Online Teilnahmeprüfung von Patienten zur Verfügung:

- Online Teilnahmeprüfung bei aufgerufenem Patient
- Online Teilnahmeprüfung bei der Anlage eines KV-Scheins
- Online Teilnahmeprüfung beim Einlesen der Versichertenkarte

4.1 Online Teilnahmeprüfung bei aufgerufenem Patient

Damit Sie die Online Teilnahmeprüfung bei einem aufgerufenen Patienten nutzen können, ist es notwendig, dass Sie sich das entsprechende Symbol in der Funktionsleiste einblenden. Bitte gehen Sie hierzu wie folgt vor:

Betätigen Sie in ALBIS den Menüpunkt Ansicht Funktionsleiste Anpassen Patient. Es öffnet sich der folgende Dialog:





Bitte wählen Sie im linken Bereich Verfügbare Schaltflächen die Schaltfläche HZV-Teilnahmestatus prüfen aus und betätigen anschließend den Druckknopf Hinzufügen. Die Schaltfläche wird somit in den Bereich **Aktuelle Schaltflächen** übernommen. Sobald Sie diesen Dialog über den Druckknopf Schließen verlassen, ist Ihre Einstellung gespeichert.

Ab diesem Zeitpunkt steht Ihnen die Schaltfläche bei geöffneten Patienten in der Funktionsleiste Patient zur Verfügung (s. rote Markierung):



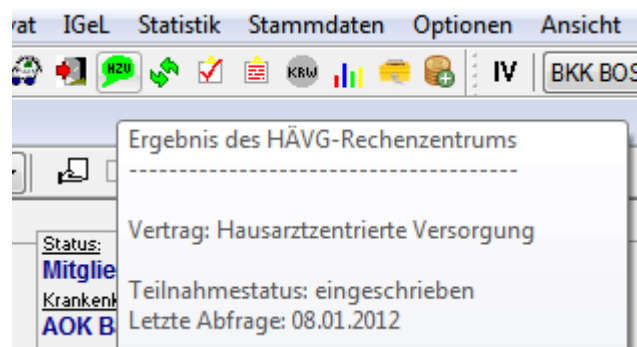
Sobald die Schaltfläche gelb hinterlegt ist, lässt sich die Online Teilnahmeprüfung durchführen.

Die gelbe Farbe bedeutet, dass die OnlineTeilnahmeprüfung noch nicht durchgeführt wurde, oder aber, dass die OnlineTeilnahmeprüfung zum letzten Zeitpunkt technisch nicht möglich war. Sobald Sie die OnlineTeilnahmeprüfung für diesen Patienten durchgeführt haben, und das Ergebnis ist, dass der Patient für diesen Vertrag geeignet ist, dann färbt sich das Symbol grün: . Sobald Sie die OnlineTeilnahmeprüfung für diesen Patienten durchgeführt haben, und das Ergebnis ist, dass der Patient für diesen Vertrag nicht geeignet ist, dann färbt sich das Symbol rot: .

- Das Ergebnis der Prüfung wird in einer entsprechenden Hinweismeldung ausgegeben.

Hinweis:

Im Tooltip wird das bisherige Ergebnis der Onlineteilnahmeprüfung angezeigt:

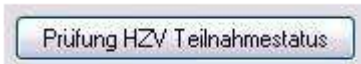


Wichtiger Hinweis:

Bitte beachten Sie, dass die Online Teilnahmeprüfung ausschließlich bei geeigneten und noch nicht eingeschriebenen Patienten aktiv ist und verwendet werden kann.

4.2 Online Teilnahmeprüfung bei der Anlage eines KV-Scheins

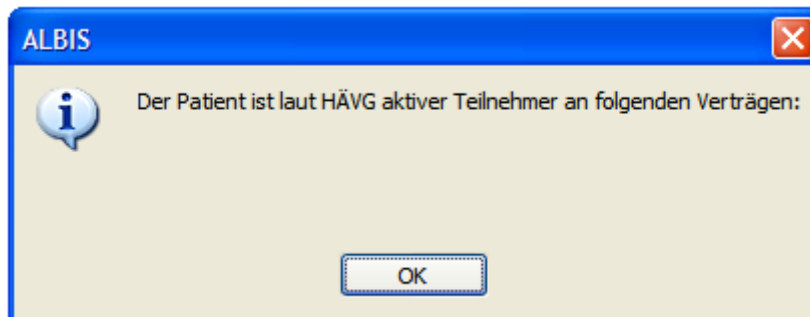
Ebenfalls steht Ihnen die Funktion der Online Teilnahmeprüfung ab sofort auch bei der Anlage eines KV-Scheines bei entsprechend für den HzV-Vertrag geeigneten Patienten zur Verfügung. Legen Sie für einen HzV-gerechten Patienten einen KV-Schein an, so steht Ihnen auf dem Schein der Druckknopf Prüfung HZV Teilnahmestatus zur Verfügung:



Betätigen Sie, bei einem für den HZV Vertrag geeigneten Patienten, den Druckknopf auf einem KV Schein mit der Rückmeldung: „Patient aktiver Teilnehmer“ erscheint nun folgende Meldung:



und mit folgendem Ergebnis, wenn der Patient an dem jeweiligen HzV-Vertrag teilnimmt:



In dieser Meldung werden die entsprechenden HzV-Verträge aufgeführt.

4.3 Onlineteilnahmeprüfung beim Einlesen der Versichertenkarte

Ab sofort haben Sie die Möglichkeit, dass automatisch beim Einlesen der Versichertenkarte die Onlineteilnahmeprüfung stattfindet.

Diese Funktionalität ist mit dem Einspielen des Updates nicht aktiviert. Sie haben allerdings die Möglichkeit, diese Funktionalität zu aktivieren. Setzen Sie hierzu bitte unter Optionen HZV im Bereich **Online-Teilnahmeprüfung** den Haken bei dem Schalter bei Chipkarte einlesen.

