



---

Arztinformationssystem

# **Hausarztzentrierte Versorgung LKK Bayern**

**(Auszug aus der Gesamtdokumentation)**

Stand September 2014

## Inhaltsverzeichnis

1	ALBIS Version und „HÄVG-Prüfmodul“ .....	3
2	ALBIS Version und „telemed.net“ .....	3
3	ALBIS Version und ifap praxisCENTER 3 .....	4
4	Leistungskatalog aktualisieren .....	4
5	Online Teilnahmeprüfung .....	5

## 1 ALBIS Version und „HÄVG-Prüfmodul“

Das neue HÄVG Prüfmodul wird, wenn Sie Ihr ALBIS nach Einspielen des Updates auf dem Server starten und keine HzV Box verwenden, automatisch auf dem Server installiert.

War die Installation erfolgreich, so erscheint folgender Hinweis:



Erscheint eine Fehlermeldung, so wenden Sie sich bitte an Ihren zuständigen ALBIS Vertriebs- und Servicepartner.

Die Installation des HÄVG Prüfmoduls ist zwingend notwendig, da ohne diese Installation diversen HzV Funktionalitäten nicht sichergestellt werden können, wie z.B. die Arzneimittelempfehlungen:

Verordnen (mit ifap praxisCENTER)



Ebenfalls funktioniert in diesem Fall die Abrechnung nicht.

### **Wichtiger Hinweis:**

Für die Verwendung der HzV Funktionalitäten in Verbindung mit dem neuen HÄVG Prüfmodul empfehlen wir eine HZV Box zu verwenden.

Es wird dringend empfohlen, dass die HZV Box vom ALBIS Vertriebs- und ServicePartner installiert wird.

## 2 ALBIS Version und „telemed.net“

Bitte beachten Sie, dass mit der dieser ALBIS Version die entsprechende telemed.net Version installiert wird. Sie erhalten hierzu vor dem ersten ALBIS Start einen Hinweis des telemed.net Installationsbildschirms. Bitte folgen Sie den entsprechenden Installationshinweisen und installieren die aktuellste Version von telemed.net.

### 3 ALBIS Version und ifap praxisCENTER 3

Damit z.B. die Arzneimittelempfehlungen funktionieren ist es zwingend notwendig, dass das ifap praxisCENTER 3 installiert ist. Dies wird automatisch mit dem ALBIS Update installiert.

Ist das nicht der Fall, so erscheint beim Verordnen mit dem ifap praxisCENTER 3 folgende Hinweismeldung:



Bitte installieren Sie in diesem Fall die aktuellste Version des ifap praxisCENTERS 3.

### 4 Leistungskatalog aktualisieren

Damit Ihnen die aktuellen Ziffern des Leistungskatalogs des Vertrags zur Hausarztzentrierten Versorgung zur Verfügung steht, ist es notwendig, den Leistungskatalog zu aktualisieren.

Um den Leistungskatalog zu aktualisieren, gehen Sie bitte in ALBIS über den Menüpunkt Stammdaten Direktabrechnung Hausarztzentrierte Versorgung Aktualisieren. Mit Betätigen des Druckknopfes Ja und weiterem Befolgen der Bildschirmanweisungen wird Ihr Leistungskatalog des Vertrages zur Hausarztzentrierten Versorgung automatisch aktualisiert.

#### **Wichtiger Hinweis:**

**! Bitte beachten Sie, dass die Aktualisierung einige Zeit in Anspruch nehmen kann !**  
**Wir empfehlen Ihnen, die Aktualisierung möglichst am Ende der Sprechstunde und an Ihrem Hauptrechner durchzuführen!**

Bitte führen Sie anschließend eine Scheindatenaktualisierung durch. Gehen Sie hierzu in ALBIS über den Menüpunkt Direktabrechnung Hausarztzentrierte Versorgung Scheindaten aktualisieren. Wählen Sie im folgenden Dialog das Quartal, für welches Sie die Scheindaten aktualisieren möchten und bestätigen Sie den Dialog mit OK

## 5 Online Teilnahmeprüfung

Ihnen folgende Möglichkeiten der Online Teilnahmeprüfung von Patienten zur Verfügung:

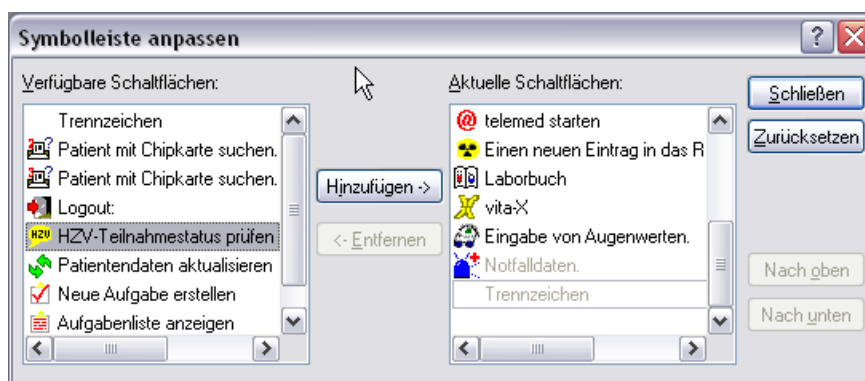
- Online Teilnahmeprüfung bei aufgerufenem Patient
- Online Teilnahmeprüfung bei der Anlage eines KV-Scheins
- Online Teilnahmeprüfung beim Einlesen der Versichertenkarte

### 5.1 Online Teilnahmeprüfung bei aufgerufenem Patient

Damit Sie die Online Teilnahmeprüfung bei einem aufgerufenen Patienten nutzen können, ist es notwendig, dass Sie sich das entsprechende Symbol in der Funktionsleiste einblenden.

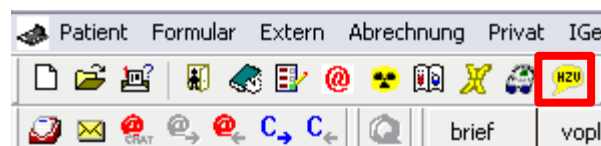
Bitte gehen Sie hierzu wie folgt vor:

Betätigen Sie in ALBIS den Menüpunkt Ansicht Funktionsleiste Anpassen Patient. Es öffnet sich der folgende Dialog:





Bitte wählen Sie im linken Bereich Verfügbare Schaltflächen die Schaltfläche HZV-Teilnahmestatus prüfen aus und betätigen anschließend den Druckknopf Hinzufügen. Die Schaltfläche wird somit in den Bereich **Aktuelle Schaltflächen** übernommen. Sobald Sie diesen Dialog über den Druckknopf Schließen verlassen, ist Ihre Einstellung gespeichert.

Ab diesem Zeitpunkt steht Ihnen die Schaltfläche bei geöffneten Patienten in der Funktionsleiste Patient zur Verfügung (s. rote Markierung):



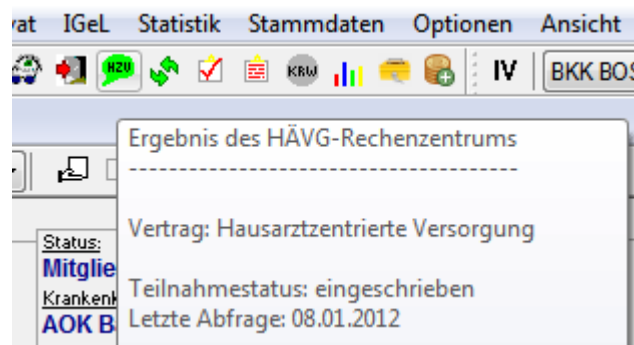
Sobald die Schaltfläche gelb hinterlegt ist, lässt sich die Online Teilnahmeprüfung durchführen.

Die gelbe Farbe bedeutet, dass die OnlineTeilnahmeprüfung noch nicht durchgeführt wurde, oder aber, dass die OnlineTeilnahmeprüfung zum letzten Zeitpunkt technisch nicht möglich war. Sobald Sie die OnlineTeilnahmeprüfung für diesen Patienten durchgeführt haben, und das Ergebnis ist, dass der Patient für diesen Vertrag geeignet ist, dann färbt sich das Symbol grün: . Sobald Sie die OnlineTeilnahmeprüfung für diesen Patienten durchgeführt haben, und das Ergebnis ist, dass der Patient für diesen Vertrag nicht geeignet ist, dann färbt sich das Symbol rot: .

- Das Ergebnis der Prüfung wird in einer entsprechenden Hinweismeldung ausgegeben.

### **Hinweis:**

Im Tooltipp wird das bisherige Ergebnis der Onlineteilnahmeprüfung angezeigt:

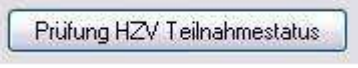


### **Wichtiger Hinweis:**

Bitte beachten Sie, dass die Online Teilnahmeprüfung ausschließlich bei geeigneten und noch nicht eingeschriebenen Patienten aktiv ist und verwendet werden kann.

#### **5.2 Online Teilnahmeprüfung bei der Anlage eines KV-Scheins**

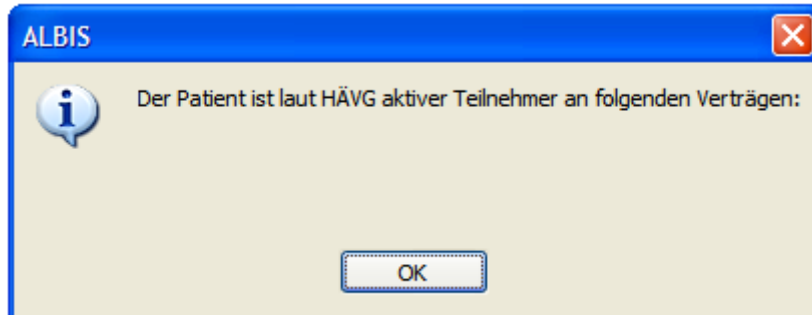
Ebenfalls steht Ihnen die Funktion der Online Teilnahmeprüfung ab sofort auch bei der Anlage eines KV-Scheines bei entsprechend für den HzV-Vertrag geeigneten Patienten zur Verfügung. Legen Sie für einen HzV-geeigneten Patienten einen KV-Schein an, so steht Ihnen auf dem Schein der Druckknopf Prüfung HZV Teilnahmestatus zur Verfügung:



Betätigen Sie, bei einem für den HZV Vertrag geeigneten Patienten, den Druckknopf auf einem KV Schein mit der Rückmeldung: „Patient aktiver Teilnehmer“ erscheint nun folgende Meldung:



und mit folgendem Ergebnis, wenn der Patient an dem jeweiligen HzV-Vertrag teilnimmt:



In dieser Meldung werden die entsprechenden HzV-Verträge aufgeführt.

### 5.3 Onlineteilnahmeprüfung beim Einlesen der Versichertenkarte

Ab sofort haben Sie die Möglichkeit, dass automatisch beim Einlesen der Versichertenkarte die Onlineteilnahmeprüfung stattfindet.

Diese Funktionalität ist mit dem Einspielen des Updates nicht aktiviert. Sie haben allerdings die Möglichkeit, diese Funktionalität zu aktivieren. Setzen Sie hierzu bitte unter Optionen HZV im Bereich **Online-Teilnahmeprüfung** den Haken bei dem Schalter bei Chipkarte einlesen.

