



**HZV UPDATE -
DOKUMENTATION**

Hausarztzentrierte Versorgung Ersatzkassen Nordrhein

Inhaltsverzeichnis

1	Leistungskatalog aktualisieren.....	2
2	Vertreterschein bei beantragtem Arztwechsel.....	3
3	Anzeige der Patienten in der IV-Verwaltung.....	3
4	Wartungslauf HZV Zuordnung Betreuarzt/Vertreterarzt.....	3
4.1	Aufruf.....	4
5	Statuswechsel von Teilnahme beendet in Erinnerung.....	5
6	HzV - Online Teilnahmeprüfung rückwirkend bis	6
7	HzV Prüfmodul - Silent-Installation	6

1 Leistungskatalog aktualisieren

Damit Ihnen die aktuellen Ziffern des Leistungskatalogs des Vertrags zur Hausarztzentrierten Versorgung zur Verfügung stehen, ist es notwendig, den Leistungskatalog zu aktualisieren.

Um den Leistungskatalog zu aktualisieren, gehen Sie bitte in ALBIS über den Menüpunkt Stammdaten Direktabrechnung Hausarztzentrierte Versorgung Aktualisieren. Mit Betätigen des Druckknopfes Ja und weiterem Befolgen der Bildschirmanweisungen wird Ihr Leistungskatalog des Vertrages zur Hausarztzentrierten Versorgung automatisch aktualisiert.

Wichtiger Hinweis:

! Bitte beachten Sie, dass die Aktualisierung einige Zeit in Anspruch nehmen kann !

Wir empfehlen Ihnen, die Aktualisierung möglichst am Ende der Sprechstunde und an Ihrem Hauptrechner durchzuführen!

Bitte führen Sie anschließend eine Scheindatenaktualisierung durch. Gehen Sie hierzu in ALBIS über den Menüpunkt Direktabrechnung Hausarztzentrierte Versorgung Scheindaten aktualisieren. Wählen Sie im folgenden Dialog das Quartal, für welches Sie die Scheindaten aktualisieren möchten und bestätigen Sie den Dialog mit OK.

2 Vertreterschein bei beantragtem Arztwechsel

Seit dieser CGM ALBIS Version ist es nur noch möglich bereits während der Beantragung einen HZV-Vertreterschein anzulegen, wenn auf der Patientenerklärung die Checkbox für den Arztwechsel aktiviert wurde.



Dies ermöglicht Ihnen die Behandlung des Patienten in Vertretung bis der Arztwechsel seitens der Krankenkasse durchgeführt wurde.

Scheintyp

Direktabrechnung Hausarztzentrierte Versorgung

Abrechnungsschein Kurativ Präventiv "Nein"-Schein

Überweisungsschein

Belegarztschein

Notfall-/Vertretungsschein 42 Urlaubs-/Krankheitsvertretung

Privatrechnung

BG

SADT-Schwangerschaftsabbruch

Abrechnungsschein Überweisungsschein Belegarztschein

3 Anzeige der Patienten in der IV-Verwaltung

Durch nicht mehr gültige IK-Nummern seitens der Krankenkasse, kam es vereinzelt dazu, dass die Anzeige der Patienten in der IV-Verwaltung unvollständig war. Dies haben wir für Sie in der aktuellen CGM ALBIS Version korrigiert. Die Patienten werden nun wieder vollständig in der IV-Verwaltung angezeigt.

4 Wartungslauf HZV Zuordnung Betreuarzt/Vertreterarzt

Mit Einspielen des aktuellen CGM ALBIS Updates wurde die Datenbank, welche für die Verwaltung Ihrer HZV Patienten zuständig ist, von Basis der Betriebsstättennummer (BSNR) auf lebenslange

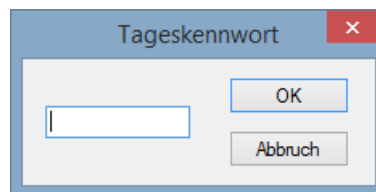
Arztnummer (LANR) umgestellt. Diverse Anforderungen der HÄVG haben diese Umstellung notwendig gemacht.

Im Rahmen dieser Umstellung wurden die Datensätze der HZV-Patienten für jede LANR innerhalb einer BSNR dupliziert.

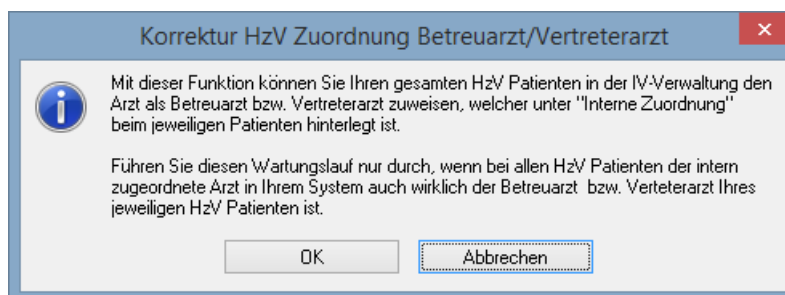
Um die Zuordnung des Betreu-/Vertreterarztes für Ihre HZV-Patienten vornehmen zu können, bieten wir Ihnen diesen Wartungslauf. Grundvoraussetzung für die Durchführung ist, dass der Intern Zugeordnete Arzt Ihrer HZV-Patienten tatsächlich der Betreu-/Vertreterarzt Ihres Patienten ist. Ist dies nicht der Fall, sollte der Wartungslauf unter keinen Umständen durchgeführt werden. Wenn Sie sich nicht sicher sind, wenden Sie sich bitte an Ihren regionalen Vertriebs- und Servicepartner.

4.1 Aufruf

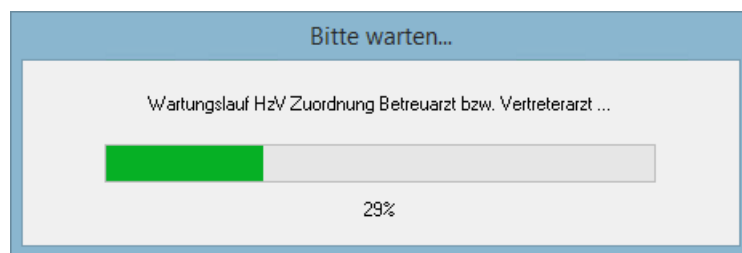
Über den Menüpunkt Optionen Wartung Korrektur HZV Zuordnung Betreuarzt/Vertreterarzt... erscheint folgender Dialog:



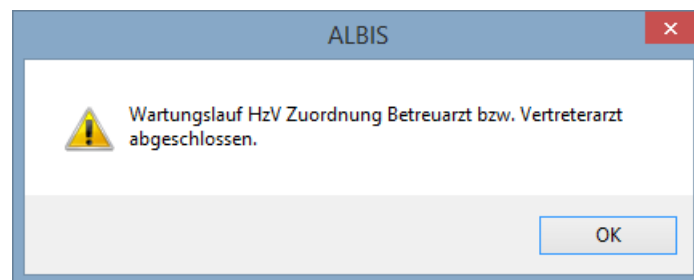
Geben Sie das aktuelle Tageskennwort für Ihre CGM ALBIS Version ein. Dieses können Sie bei Ihrem regionalen Vertriebs- und Servicepartner erfragen. Nach der Eingabe erscheint folgender Dialog:



Mit Klick auf die Schaltfläche **Abbrechen** verlassen Sie den Dialog und der Wartungslauf wird nicht gestartet. Mit Klick auf die Schaltfläche **OK** wird der Wartungslauf gestartet und folgender Dialog wird angezeigt:



Nach erfolgreich durchgeführtem Wartungslauf erscheint folgende Meldung:



5 Statuswechsel von Teilnahme beendet in Erinnerung

Bisher wurden bei einem Statuswechseln von Teilnahme beendet in den Status Erinnerung die Felder Teilnahme Ende und Grund nicht geleert. Dies hatte zur Folge, dass aus dem Status Erinnerung kein weiterer Statuswechsel, z. B. in den Status Beantragt, für den Patienten möglich waren. Dies wurde mit der aktuellen CGM ALBIS Version korrigiert.

6 HzV - Online Teilnahmeprüfung rückwirkend bis ...

Über den Menüpunkt `Optionen HzV...` erscheint folgender Dialog:

Optionen HzV

Arztwahldialog

Aktivierung für:

- Online-Teilnahmeprüfung (nur bei geöffnetem Patienten)
- Passivscanner (nur bei geöffnetem Patienten)

Online-Teilnahmeprüfung

Einschränkung der Prüfung aller Patienten:

- nur rückwirkend bis 01.01.2017
- bei Chipkarte einlesen
- bei Scheinanlage

Leistungen

- Auf Substitutionen prüfen

Abrechnung

- Abrechnungsprotokolle archivieren

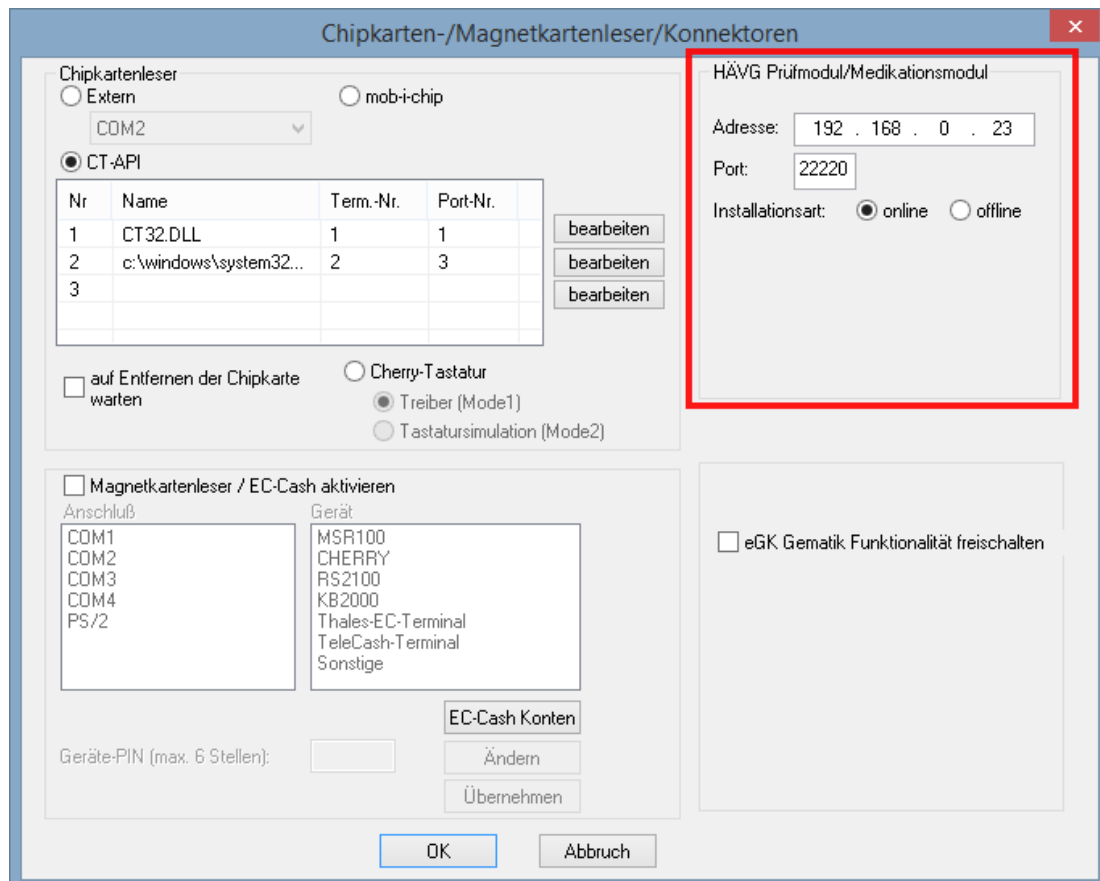
OK Abbruch

Im Bereich **Online-Teilnahmeprüfung** haben Sie hier die Möglichkeit eine Einschränkung der Prüfung aller Patienten *nur rückwirkend bis ...* vorzunehmen.

In den letzten CGM ALBIS Version konnte das hier eingegebene Datum nicht korrekt brücksichtigt werden. Dies haben wir für Sie in der aktuellen CGM ALBIS Version korrigiert.

7 HzV Prüfmodul - Silent-Installation

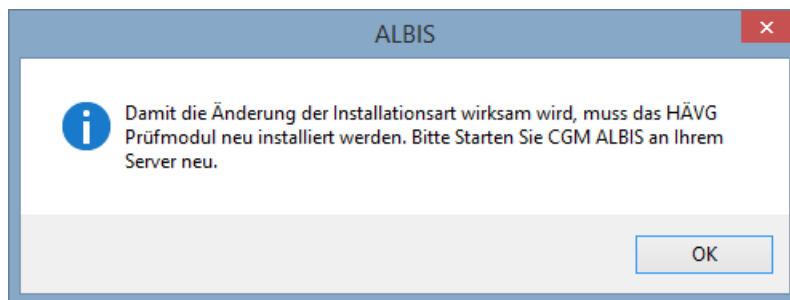
Über den Menüpunkt `Optionen Geräte Chipkartenleser/Konnektoren...` haben Sie ab sofort die Möglichkeit die Installationsart der Silent-Installation Ihres HzV-Prüfmodul zu editieren.



Wählen Sie die Installationsart online, wenn Sie die HÄVG Funktionalitäten (z. B. Online Teilnahmeprüfung, Versicherteneinschreibung online, Abrechnung online, usw.) online nutzen möchten.

Wählen Sie die Installationsart offline, wenn Sie die HÄVG Funktionalitäten (z. B. Versicherteneinschreibung offline, Abrechnung offline, usw.) nutzen möchten.

Der Installationsstandart ist an dieser Stelle online. Diesen können Sie jeder Zeit durch Setzen des entsprechenden Schalters ändern. Wurde von Ihnen eine Änderung der Installationsart vorgenommen und Sie bestätigen den Dialog mit der Schaltfläche OK, erscheint folgender Hinweis:



Bestätigen Sie den Hinweis bitte mit der Schaltfläche OK und Starten Sie CGM ALBIS an Ihrem Server neu.

HINWEIS:

Die Silent-Installation wird nur ausgeführt, wenn Sie Ihr CGM ALBIS am Server startet. Erfolgreich abgeschlossen wird diese Installation wenn sich zugleich an Ihrem Server auch Ihre HzV-Prüfmodul-Installation befindet.

Sollte dies nicht der Fall sein, muss das HzV-Prüfmodul, über den bekannten Weg, manuell installiert werden.