



Updateanschreiben CGM DMP-Assist 5.2.7



WICHTIGE SOFTWAREINFORMATION

Die beiliegende Updateversion 5.2.7 enthält neben den aktuellen KBV-Modulen und einigen internen Programmverbesserungen weitere praktische Erweiterungen, die auf den nachfolgenden Seiten beschrieben werden. Außerdem wurden in dieser Version einige Kundenwünsche realisiert. Sollten Sie Ihrerseits ebenfalls einmal Wünsche zum DMP-Assist haben, so senden Sie uns diese gerne an info.dmp-assist@cgm.com.



Inhalt:

1	Umstellung auf Java 1.7	3
2	Migration DMP-Assist 4 auf DMP-Assist 5 mit 5.2.7 nicht mehr möglich.....	3
3	Datenübernahme aus Vordokumentationen.....	4
4	Ausdruck der Dokumentationsstatistik.....	5
5	Ausdruck von Dokumentationen	7
5.1	Seitenzahlanzeige in der Druckvorschau	7
6	Meldungen im Versandassistenten je Versandart angepasst.....	8

Warenzeichen

Adobe, Acrobat und Acrobat Reader sind entweder eingetragene Warenzeichen oder Warenzeichen von Adobe Systems Incorporated in den Vereinigten Staaten und/oder in anderen Ländern. Microsoft, Internet Explorer, Windows, sind entweder eingetragene Warenzeichen oder Warenzeichen der Microsoft Corporation in den Vereinigten Staaten und/oder in anderen Ländern.

Java ist ein Warenzeichen oder eingetragenes Warenzeichen von Oracle Corporation in den Vereinigten Staaten und in anderen Ländern.

Alle anderen Produkt- und Firmennamen sind Marken der jeweiligen Inhaber



Impressum
© 2013
CompuGroup Medical Deutschland AG
Maria Trost 21
56070 Koblenz
Internet:<http://www.cgm.com/de>



Stand: Version 5.2.7/ 4. Quartal 2013



1 Umstellung auf Java 1.7

Wie bereits mit der letzten Updateversion angekündigt, wird mit dieser Version die von der KBV geforderte Umstellung auf die Java-Laufzeitumgebung 1.7 durchgeführt. Mit dem Setup auf die Version 5.2.7 werden die bestehenden Java-Ordner im DMP-Assist Verzeichnis automatisch ausgetauscht (auf Server & Clients). Bis auf einen kurzen Kopiervorgang an den Clients, welcher dort beim ersten Start des DMP nach dem Update erscheint, sollten Sie davon nichts weiter bemerken.



Wichtig ist hierbei jedoch, dass dieser Kopiervorgang durchlaufen muss und nicht abgebrochen werden darf!

Bestehende System-Java Installationen sind von dieser Aktualisierung im Übrigen nicht betroffen und werden durch das Setup auch nicht verändert.

Information:

Bei der Java-Laufzeitumgebung handelt es sich um die „Programmiersprache“ des DMP-Assist. Java ist grundsätzlich die Basis des Programmes und wird daher automatisch in jedem Quartalsupdate integriert ausgeliefert.

2 Migration DMP-Assist 4 auf DMP-Assist 5 mit 5.2.7 nicht mehr möglich

Normalerweise sollten alle DMP-Assist 4 Anwender längst auf DMP-Assist 5 umgestellt bzw. migriert sein. Sollten Sie dennoch aus irgendeinem Grund noch keine Migration durchgeführt haben, und müssen diese noch durchführen, so muss die Migration mit der **DMP-Assist Version 5.2.5** gemacht werden. Sollten Sie die Version 5.2.7 zur Migration nutzen wollen, so erhalten Sie einen entsprechenden Fehlerhinweis.





Hiermit wird sichergestellt, dass die zu migrierenden Daten und Werte von DMP-Assist 4 mit denen des DMP-Assist 5 zusammenpassen, was hinsichtlich der Änderungen in den Dokumentationen zum 01.07.2013 (ab der letzten Quartalsversion 5.2.6) nicht mehr gegeben ist.

Im Anschluss an die Migration können Sie die Version 5.2.5 direkt bequem auf die Version 5.2.7 updaten und sind somit auf dem aktuellen Programmstand.

3 Datenübernahme aus Vordokumentationen

Die Datenübernahme aus vorangegangenen Dokumentationen in die aktuelle Verlaufsdocumentation wurde optimiert und für Sie als Anwender vereinfacht. Zum einen werden nun noch mehr Angaben zur Übernahme angeboten als bisher, und zum anderen erhalten Sie ab sofort auch eine Übersicht der letzten Werte.

Im Datenübernahmedialog wird Ihnen direkt und farblich hervorgehoben angezeigt, welche Angaben Sie in der letzten Dokumentation gemacht haben.

Datenübernahme: Susi Sonnenschein, 01.03.1950 -> DMI (VD), KHK (VD)

Geschriebl. w Alle auswählen

Diabetes mellitus

<input type="checkbox"/> Pathologische Urin	Ja
<input type="checkbox"/> Pulsstatus	Auffällig
<input type="checkbox"/> Sensibilitätsprüfung	Unauffällig
<input type="checkbox"/> Grad nach Wagner	0
<input type="checkbox"/> Grad nach Armstrong	B
<input type="checkbox"/> Diabetische Nephropathie	Ja
<input type="checkbox"/> Diabetische Neuropathie	Ja
<input type="checkbox"/> Diabetische Retinopathie	Ja
<input type="checkbox"/> Insulin oder Insulin-Analoga	Ja
<input type="checkbox"/> Thrombozytenaggregationshemmer	Nein
<input type="checkbox"/> Betablocker	Ja
<input type="checkbox"/> ACE - Hemmer	Ja
<input type="checkbox"/> HMG-CoA-Reduktase-Hemmer	Nein
<input type="checkbox"/> Gilbenclamid	Ja
<input type="checkbox"/> Metformin	Nein
<input type="checkbox"/> Sonstige orale antidiabetische Medikation	Nein
<input type="checkbox"/> Sonstige antihypertensive Medikation	Ja
<input type="checkbox"/> Alle auswählen	

KHK

<input type="checkbox"/> Thrombozytenaggregationshemmer	Nein, Kontraindikation
<input type="checkbox"/> Betablocker	Ja
<input type="checkbox"/> ACE - Hemmer	Ja
<input type="checkbox"/> HMG-CoA-Reduktase-Hemmer	Nein
<input type="checkbox"/> Sonstige antihypertensive Medikation	Ja
<input type="checkbox"/> Alle auswählen	

Hilfe Alles auswählen Übernahme Schließen

Mit Klick auf **[Alles auswählen]** und **[Übernahme]** werden alle Werte automatisch in Ihre Verlaufsdocumentation geschrieben.



Hinweis:

Bei Asthma oder Brustkrebs Dokumentationen können diese Werte erst angeboten werden, wenn die zuletzt erstellte Dokumentation nach dem 01.07.2013 geschrieben wurde. Dies resultiert aus den letzten Änderungen in den Dokumentationsinhalten dieser beiden Krankheiten.

4 Ausdruck der Dokumentationsstatistik

Da es sich hierbei um einen vermehrten Anwenderwunsch handelte, wurde die Dokumentationsstatistik nun um eine Listendruck-Funktion erweitert.

The screenshot shows the 'Dokumentationsstatistik' window. On the left, there are dropdown menus for 'Dokumentation' (set to 'Alle Dokumentationen'), 'alle Module', and 'alle Behandler'. Below these are checkboxes for various medical conditions: DMI, DMII, KHK, BK, COPD, and AB, all of which are checked. The main area features a calendar for the months of July, August, and September 2013, with dates from 1 to 31. Below the calendar are buttons for 'Vorheriges Quartal', 'Vorheriger Monat', 'Nächster Monat', and 'Nächstes Quartal'. At the bottom of the window is a table with the following data:

Dok.ID	Name, Vorname	Module	Fallnummer	ED/VD	Status	Erstellt am	Gedruckt am	Versendet am
18	Söttgersheim Alexa	AB	513	ED	▶	27.08.2013		
19	Sonnenschein-Lau...	BK	22	ED	▶	26.08.2013		
17	Sonnenschein-Lau...	BK	22	VD	▶	26.08.2013	26.08.2013	
15	Griesgram Gerhard	COPD	66	VD	▶	26.08.2013	26.08.2013	26.08.2013
15	Griesgram Gerhard	KHK	66	VD	▶	26.08.2013	26.08.2013	26.08.2013
15	Griesgram Gerhard	DM2	66	VD	▶	26.08.2013	26.08.2013	26.08.2013
14	Testussermann He...	DM2	17	ED	▶	26.08.2013		26.08.2013
13	Sonnenschein Susi	KHK	31	VD	▶	09.08.2013		09.08.2013
13	Sonnenschein Susi	DM2	31	VD	▶	09.08.2013		09.08.2013
12	Platzke Karl-Otto	AB	59	ED	▶	09.08.2013		09.08.2013
11	Sonnenschein Susi	DM2	21	VD	▶	07.08.2013		07.08.2013

At the bottom right of the table, it says 'Gesamt: 12'. Below the table are buttons for 'Hilfe', 'Listendruck' (highlighted with a red box and an arrow), 'Doku Drucken', 'Bearbeiten', and 'Schließen'.

Der Listendruck kann mit allen möglichen Selektionsarten und Sortierungen erstellt werden. Mit Klick auf die Schaltfläche **Listendruck** erhalten Sie die Druckansicht.



Dokumentation

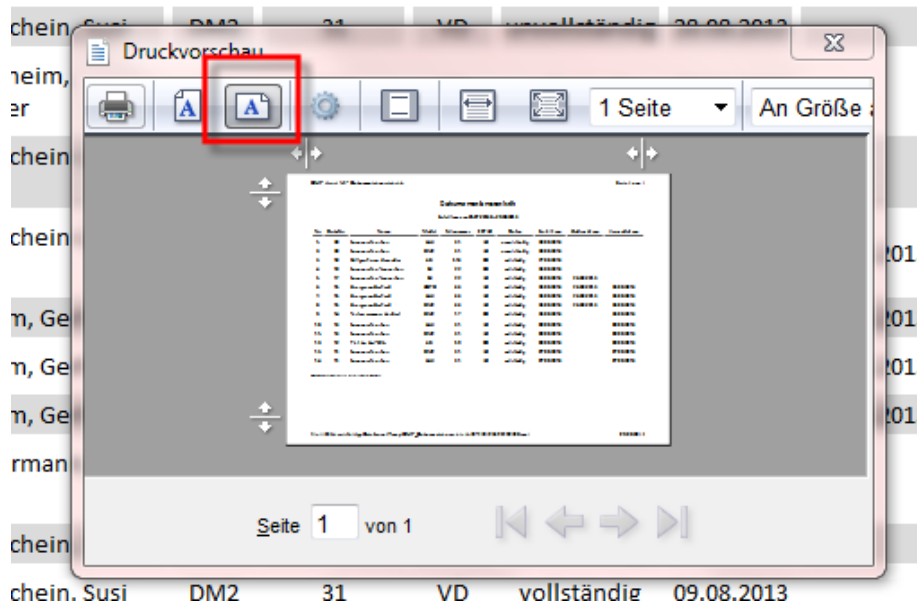
Dokumentationsstatistik

Erstellt am: von 01.07.2013 bis 29.08.2013

Nr.	DokuNr.	Name	Modul	Fallnummer	ED/VD	Status	Erstellt am	Gedruckt am
1.	20	Sonnenschein, Susi	KHK	31	VD	unvollständig	28.08.2013	
2.	20	Sonnenschein, Susi	DM2	31	VD	unvollständig	28.08.2013	
3.	18	Söttgersheim, Alexander	AB	513	ED	vollständig	27.08.2013	
4.	19	Sonnenschein-Laune, Susi					26.08.2013	
5.	17	Sonnenschein-Laune, Susi					26.08.2013	26.08.2013
6.	15	Griesgram, Gerhard	C				26.08.2013	26.08.2013
7.	15	Griesgram, Gerhard					26.08.2013	26.08.2013
8.	15	Griesgram, Gerhard					26.08.2013	26.08.2013
9.	14	Testussermann, Heribert					26.08.2013	
10.	13	Sonnenschein, Susi					09.08.2013	
11.	13	Sonnenschein, Susi					09.08.2013	
12.	12	Platzke, Karl-Otto					09.08.2013	
13.	11	Sonnenschein, Susi					07.08.2013	
14.	11	Sonnenschein, Susi					07.08.2013	

- Zurück
- Vorwärts
- Hintergrund speichern unter...
- Als Hintergrund
- Hintergrund kopieren
- Alles auswählen
- Einfügen
- Verknüpfung erstellen
- Zu Favoriten hinzufügen...
- Quellcode anzeigen
- Codierung
- Drucken...
- Druckvorschau...
- Aktualisieren

Wenn Sie auf der dargestellten Liste einen Rechtsklick machen und „Druckvorschau“ auswählen, so können Sie die Liste bei Bedarf auch im Querformat drucken lassen.



Über das Druckersymbol wird der Ausdruck gestartet.



5 Ausdruck von Dokumentationen

Der Dokumentationsausdruck wurde grundlegend überarbeitet. Die Schriftgröße und die Aufteilung der Seite wurden dahingehend optimiert, dass nun die meisten Dokumentationen grundsätzlich auf eine DIN A4 Seite passen. Um unnötige Seitenumbrüche zu verhindern, wurde u. a. auch das Feld „Unterschrift des Arztes“ geringfügig versetzt.

Dokumentation

Seite 1 Erstmalige Dokumentation Asthma bronchiale

Krankenkasse: HANSEATISCHE KRANKENKASS (27606)	Fallnummer: 513
Versicherter: Söttgersheim Alexander Kurt-Blaumann-Ring 119 50859 Köln D	geb. am: 16.06.1942
Kassen-Nr.: 4071004	Versicherten-Nr.: 554322340002
VK gültig bis: 03/20	Status: 1000 M
	Einleседatum: 26.08.2013
	Fallnummer: 513
	Betriebsstättennummer: 475607021
	Arztnummer: 181111100
	Behandelnder Arzt: Rhenus Dr. med. Horst Maria Trost 21 56070 Koblenz D
	Kopfdatum (Ersterstellung): 27.08.2013
	Datum der Erstellung: 27.08.2013

Administrative Daten

Einschreibung wegen Asthma bronchiale

Anamnese- und Befunddaten

Körpergröße: 1.77 m	Körpergewicht: 77 kg	Blutdruck: 120 /90 mmHg
Raucher: Nein	Begleiterkrankungen: Arterielle Hypertonie, Fettstoffwechselstörung	Serum-Kreatinin: 32,60 mg/dl
Aktueller Peak-Flow-Wert: 245 Liter/Minute		Häufigkeit von Asthma-Symptomen: Häufiger als 2mal wöchentlich

Medikamente

Inhalative Glukokortikosteroide: Bei Bedarf	Inhalative lang wirksame Beta-2-Sympathomimetika: Dauermedikation	Kurz wirksame inhalative Beta-2-Sympathomimetika: Kontraindikation
Systemische Glukokortikosteroide: Dauermedikation	Sonstige asthmaspezifische Medikation: Leukotrien-Rezeptor-Antagonisten	Inhalationstechnik überprüft: Ja

Schulung

Asthma-Schulung empfohlen (bei aktueller Dokumentation) Ja

Behandlungsplanung

Vom Patienten gewünschte Informationsangebote: Körperliches Training	Schriftlicher Selbstmanagementplan: Ja	Asthmabezogene Über- bzw. Einweisung veranlasst: Nein
---	---	--

Dokumentationsintervall: Quartalsweise

Nächste Dokumentationserstellung geplant am: 27.11.2013

Unterschrift des Arztes

5.1 Seitenzahlanzeige in der Druckvorschau

Im Zuge der o. g. Druckanpassungen wurde in der Druckvorschau auch die Seitenzahlanzeige integriert, welche ebenfalls von mehreren Anwendern gewünscht wurde.

Seite 1 Erstmalige Dokumentation Asthma bronchiale

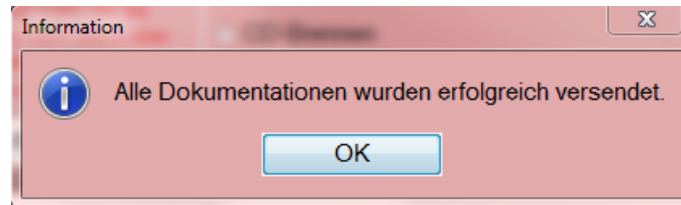
5 (27606)	Fallnummer: 513
geb. am: 16.06.1942	Betriebsstättennummer: 475607021
	Arztnummer: 181111100
Status: 1000 M	Behandelnder Arzt: Rhenus Dr. med. Horst Maria Trost 21 56070 Koblenz D
Einleседatum: 26.08.2013	Kopfdatum (Ersterstellung): 27.08.2013
	Datum der Erstellung: 27.08.2013

Somit ist auf einen Blick erkennbar, ob der Druck mehr als eine Seite umfasst und die Wahl des Druckers kann noch entsprechend angepasst werden.



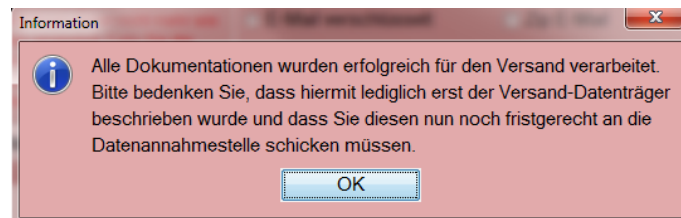
6 Meldungen im Versandassistenten je Versandart angepasst

Auf vielfachen Anwenderwunsch hin wurde die Meldung nach erfolgreichem Versandvorgang angepasst. Ab sofort erhalten Sie nur noch bei den Versandwegen, die tatsächlich direkt versenden (D2D oder Emailversand) die gewohnte Meldung:

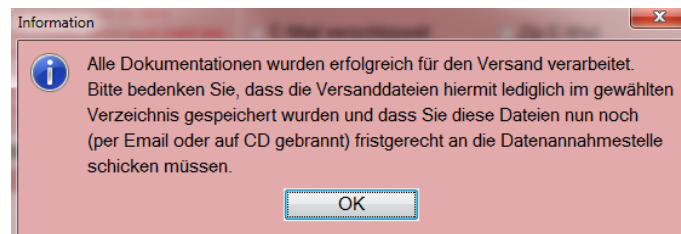


Bei allen anderen Versandarten, bei denen im Nachgang noch weitere Schritte notwendig sind (wie z. B. Daten auf einen Datenträger zu speichern oder einen beschriebenen Datenträger noch per Post zu versenden) erhalten Sie entsprechend modifizierte Meldungen.

Diese Meldung erhalten Sie nach der Versandart „CD brennen“:



Diese Meldung erhalten Sie nach der Versandart „Andere Datenträger“:



Diese unterschiedlich modifizierte Meldungen sollen verhindern, dass Mitarbeiter / -innen, die das Programm selten bedienen, wichtige Schritte beim Versandvorgang übersehen.