

# Update-Installationsanleitung CGM DMP-ASSIST 5



Impressum  
© 2014  
CompuGroup Medical Deutschland AG  
Maria Trost 21  
56070 Koblenz  
Internet:<http://www.cgm.com/de>



Management  
System  
ISO 9001:2008

[www.tuv.com](http://www.tuv.com)  
ID 0000022362

Stand: Version 5.2.9 / 2. Quartal 2014

Die in dieser Installationsanleitung dargestellten Beispiele und Zahlenmaterialien sind frei gewählt.

Das Werk, einschließlich all seiner Inhalte, ist urheberrechtlich geschützt. Alle Rechte, auch die der Übersetzung, des Nachdruckes und der Vervielfältigung des Buches, oder Teilen daraus, vorbehalten. Jede Verwertung außerhalb der engen Grenzen des Urheberrechtsgesetzes ist ohne Zustimmung des Eigentümers unzulässig und strafbar. Kein Teil des Werkes darf in irgendeiner Form (durch Fotokopie, Mikrofilm oder ein anderes Verfahren) ohne schriftliche Genehmigung des Eigentümers reproduziert oder unter Verwendung elektronische Systeme gespeichert, vervielfältigt oder verbreitet werden. Änderungen vorbehalten.



## Inhalt:

<b>1</b>	<b>Zweckbestimmung und rechtliche Hinweise .....</b>	<b>4</b>
1.1	Rechtliche Hinweise.....	4
1.2	Warenzeichen.....	4
<b>2</b>	<b>Systemvoraussetzungen .....</b>	<b>5</b>
2.1	Unterstützte Betriebssysteme.....	5
2.2	Prozessor .....	5
2.3	Festplatte.....	5
2.4	Arbeitsspeicher.....	5
2.5	Netzwerk.....	5
2.6	Grafik .....	5
2.7	Zugelassene Kartenleser.....	5
2.8	Zusätzliche Software.....	6
<b>3</b>	<b>Update-Installation .....</b>	<b>7</b>
3.1	Wichtige Informationen .....	7
3.2	Start der Update-Installation.....	7
3.3	Update-Installation.....	9
3.4	Update am Client.....	12



## 1 Zweckbestimmung und rechtliche Hinweise

CCM DMP-ASSIST ist für die Bearbeitung von Dokumentationen (Erst- und Verlaufsdokumentationen) unterschiedlich strukturierter Behandlungsprogramme vorgesehen (Diabetes mellitus Typ 2 und Typ 1, KHK, Asthma Bronchiale, COPD und Brustkrebs).

Die DMP's sind durch die Risikostrukturausgleichsverordnung (RSAV) vom 01.07.2002 definiert und inhaltlich beschrieben. Diese Version entspricht den KBV- Vorgaben bezüglich des zum 01.07.2008 in Kraft getretenen Vertragsarztrechtsänderungsgesetz und Umsetzung der eDMP- Funktion (Erstellung von Multimorbid Dokumentationen).

Der CCM DMP-ASSIST ist für alle Anwender von Einrichtungen im Gesundheitswesen bestimmt, die eine strukturierte Behandlung von Chronikern durchführen. CCM DMP-ASSIST ist nicht dazu bestimmt automatisiert und ohne die erforderliche Fach- und Sachkenntnis medizinische Entscheidungen zu treffen oder Maßnahmen für und während Behandlungen von Patienten zu ergreifen!

Bei diesem Softwareprodukt handelt es sich nicht um ein Medizinprodukt im Sinne des § 3 Medizinproduktegesetz (MPG), respektive der europäischen Richtlinie über Medizinprodukte 93/42/EWG, die zuletzt durch die Richtlinie 2007/47/EG geändert wurde, obwohl sie im Zusammenhang mit der Gesundheitspflege genutzt wird.

Bitte beachten Sie die Gebrauchsanweisung für den CCM DMP-ASSIST. Diese finden Sie im Verzeichnis „Dokumente“ auf der CD. Alternativ können Sie auf die Onlinehilfe während der Programmausführung zugreifen, indem Sie auf das ?-Symbol klicken.

Alle angegeben Praxis- oder Patientendaten sind frei erfunden und dienen als Beispieldaten.

### 1.1 Rechtliche Hinweise

Die CompuGroup Medical Deutschland AG behält sich das Recht vor, ohne Ankündigung das Produktdesign oder das Produkthandbuch zu ändern oder zu überarbeiten. Wir sind nicht verpflichtet, auf solche Änderungen oder Überarbeitungen hinzuweisen.

Bei der Zusammenstellung von Texten und Abbildungen wurde mit größter Sorgfalt vorgegangen. Trotzdem können Fehler nicht vollständig ausgeschlossen werden.

Herausgeber und Autoren können für fehlerhafte Angaben und deren Folgen weder eine juristische Verantwortung noch irgendeine Haftung übernehmen. Für Verbesserungsvorschläge und Hinweise auf Fehler sind Herausgeber und Autoren dankbar.

### 1.2 Warenzeichen

Adobe, Acrobat und Acrobat Reader sind entweder eingetragene Warenzeichen oder Warenzeichen von Adobe Systems Incorporated in den Vereinigten Staaten und/oder in anderen Ländern. Microsoft, Internet Explorer, Windows, sind entweder eingetragene Warenzeichen oder Warenzeichen der Microsoft Corporation in den Vereinigten Staaten und/oder in anderen Ländern.

Java ist ein Warenzeichen oder eingetragenes Warenzeichen von Oracle Corporation in den Vereinigten Staaten und in anderen Ländern. Alle anderen Produkt- und Firmennamen sind Marken der jeweiligen Inhaber.



## 2 Systemvoraussetzungen

Bitte prüfen Sie vor der Installation, ob der bzw. die Computer, auf denen Sie CCM DMP-ASSIST installieren möchten, den folgenden Voraussetzungen entsprechen.

### 2.1 Unterstützte Betriebssysteme

- Windows XP Professional 32 Bit (ab Service Pack 3)
- Windows 7 Professional und Ultimate 32 Bit & 64 Bit
- Windows 2003 Server 32 Bit & 64 Bit und Small Business Server 32 Bit (ab Service Pack 1)
- Windows 2003 Terminal Server
- Windows Server 2008 Standard Server 32 Bit & 64 Bit (ab Service Pack 1),
- Windows Server 2008 Standard Server R2
- Windows Small Business Server 2008 R2
- Windows 8 Professional 32Bit & 64Bit
- Windows 8.1 Professional 32 Bit & 64 Bit

### 2.2 Prozessor

1,5 GHz oder schneller

### 2.3 Festplatte

Mindestens 1 GB freier Speicherplatz

### 2.4 Arbeitsspeicher

- 1 GB RAM, empfohlen 2 GB RAM
- DVD-Laufwerk
- DVD-Brenner

### 2.5 Netzwerk

Mindestens 100 MBit/s, TCP/IP

### 2.6 Grafik

Kompatible Grafikkarte mit einer Auflösung von mindestens 1024x768 Pixel.

### 2.7 Zugelassene Kartenleser

Verwendet werden können alle Kartenlesegeräte die folgende Voraussetzungen erfüllen:  
Vorhandener Treiber für die CTAPI-Schnittstelle, USB oder serieller Anschluss.

Die folgenden Chipkartenlesegeräte werden von der Firma CompuGroup Medical Deutschland AG unterstützt, da diese umfangreiche Testsznarien erfolgreich abgeschlossen haben:

- Gerät: ORGA 6041 L BCS (Hersteller: Sagem)
- Gerät: ORGA: 920 M eGK (Hersteller: Sagem)
- Cherry eHealth Board 1504 (Kartenleser-Tastatur)



## 2.8 Zusätzliche Software

### Optional:

- Microsoft Internet Explorer ab Version 7
- Adobe Reader
- Nero Burning ROM
- für den Versand per Email empfehlen wir Microsoft Outlook, Outlook Express, Telemail oder Windows Live Mail



## 3 Update-Installation

### 3.1 Wichtige Informationen

**Führen Sie die Update-Installation unbedingt und ausschließlich am Server durch!**

**Nach erfolgter Update-Installation ist ein einmaliger DMP-Start ohne AIS (Arztinformationssystem) am Server notwendig!!!**



**Bitte beachten Sie, dass die CCM DMP-ASSIST (Update-)Installation nur mit Administrator-Berechtigungen möglich ist.**

**Beenden Sie alle weiteren Anwendungen (z.B. Arztinformationssysteme) während der Installation.**

**Führen Sie unbedingt vor jeder Update-Installation eine aktuelle Datensicherung durch!**

**Deaktivieren Sie ggf. den Virenschoner für den Zeitraum der Installation.**

Sobald der Server aktualisiert ist, ist es unerlässlich im Anschluss daran umgehend den CCM DMP-ASSIST am Server einmal kurz aufzurufen. Der Server muss in diesem Moment die CCM DMP-ASSIST Datenbank aktualisieren. Geschieht dies nicht, oder wird der CCM DMP-ASSIST stattdessen fälschlicherweise am Client gestartet, so ist ein Arbeiten im CCM DMP-ASSIST nach dem Update nicht mehr möglich!!! An welcher Stelle das Update beendet ist und wo Sie dann aufgefordert sind, am Server den CCM DMP-ASSIST zu starten, wird an entsprechender Stelle in dieser Anleitung noch mitgeteilt.

Es ist nicht notwendig, an den Nebenstellen die Update-DVD einzulegen! Diese aktualisieren sich nach dem Server Update automatisch.

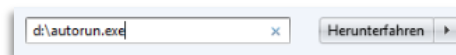
Um mit der Updateinstallation zu beginnen, beenden Sie vorab alle laufenden Programme und deaktivieren Sie für den Zeitraum der Installation - sofern vorhanden - ihr Arztinformationssystem und ggf. auch Ihre Antivirensoftware!

### 3.2 Start der Update-Installation

Die Update-Installation des CCM DMP-ASSIST startet - je nach Rechner-Einstellung – nach dem Einlegen der Installations-DVD automatisch.



Falls dies nicht der Fall sein sollte, können Sie die Installation auch manuell starten, indem Sie die autorun.exe auf der CCM DMP-ASSIST -DVD ausführen. Sie können weiterhin über **[Start bzw. Ausführen]** den Pfad des Setup-Programms direkt eingeben:



„Laufwerksbuchstabe DVD ROM Laufwerk“:\autorun.exe

Nach dem Ausführen der autorun.exe erscheint der CCM DMP-ASSIST Start-Dialog. Wählen Sie hier bitte ausnahmslos die **[Server & Einzelplatz Installation]** aus. Die Client-Installation ist nur für die Neuinstallation des CCM DMP-ASSIST vorgesehen.





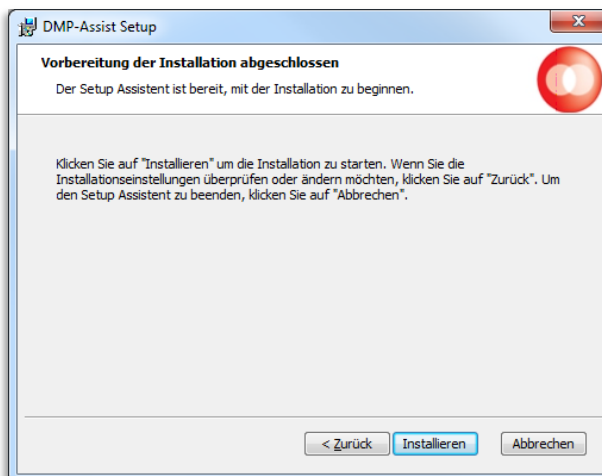


### 3.3 Update-Installation

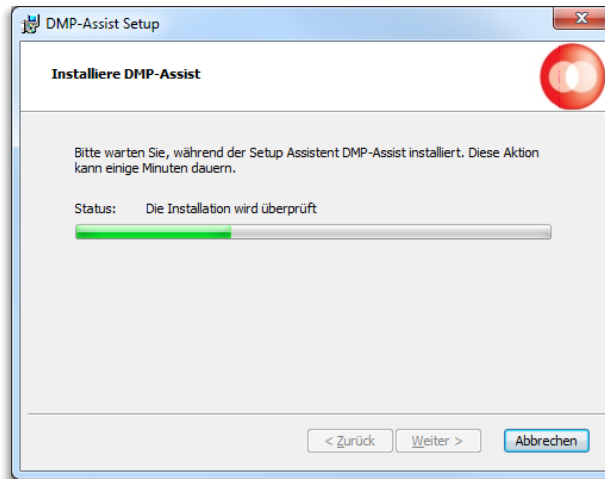
Nach Bestätigung der Schaltfläche [Server & Einzelplatz Installation] - im vorangegangenen Start-Dialog- werden Sie vom Setup-Assistenten begrüßt. Um mit der Update-Installation fortzufahren, klicken Sie auf **[Weiter]**. Durch Anwahl der Schaltfläche **[Abbrechen]** können Sie die Update-Installation jederzeit abbrechen.



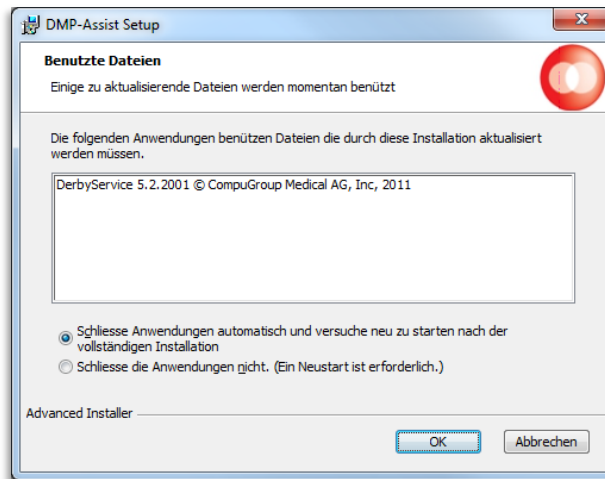
Die Update-Installation wird jetzt vorbereitet. Mit einem Klick auf **[Installieren]** im nachfolgenden Dialog, werden alle Komponenten auf Ihrem System installiert. Über den Button **[Zurück]** gelangen Sie zu dem vorherigen Dialog. Durch die Anwahl von **[Abbrechen]** wird das Setup abgebrochen.



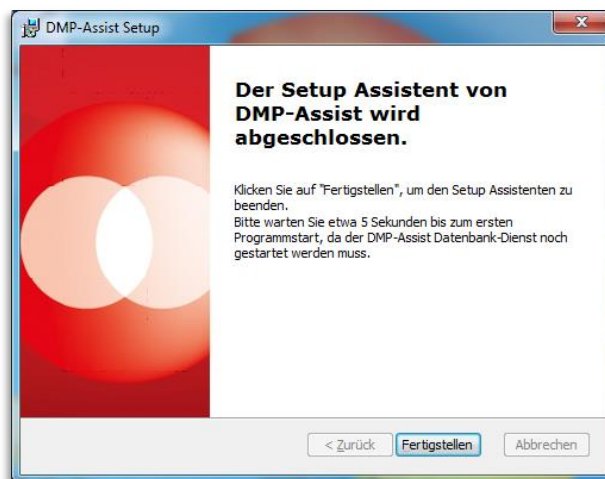
Es erscheint der Dialog „**Installiere DMP-Assist**“. Anhand des Fortschrittsbalkens können Sie ersehen, wie weit die Installation fortgeschritten ist. Dieser Vorgang kann einige Minuten in Anspruch nehmen.



Es erscheint eine zusätzliche Abfrage, welche Sie bitte - wie in u. a. Beispiel - mit **[OK]** bestätigen.



Nach erfolgreicher Installation klicken Sie bitte auf **[Fertigstellen]** um den Installationsvorgang abzuschließen. Das Update ist vollständig installiert und der CCM DMP-ASSIST muss nun im Anschluss am Server einmal ohne Ihr AIS gestartet werden! Bitte warten Sie etwa 5 Sekunden bis zum ersten Programmstart, da der CCM DMP-ASSIST -Datenbank-Prozess noch gestartet werden muss.



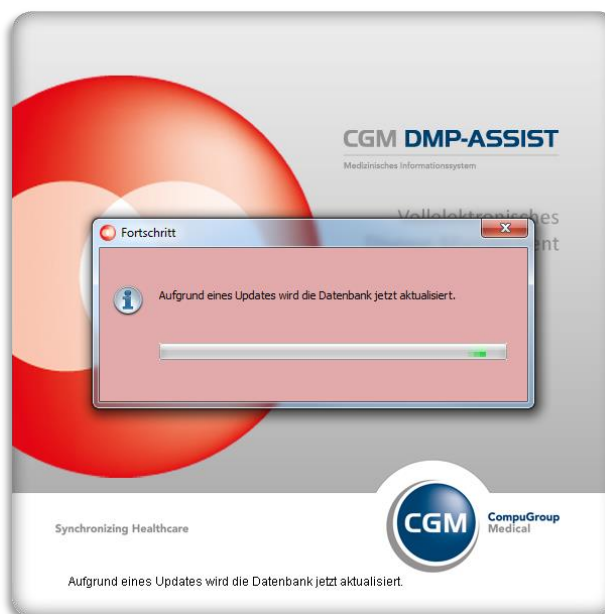


Sie erhalten mit diesem erstmaligen Programmstart - nach der Update-Installation - die Meldung, dass zuerst die Aktualisierung der Datenbank stattfindet. Dieser Vorgang darf nicht abgebrochen werden!

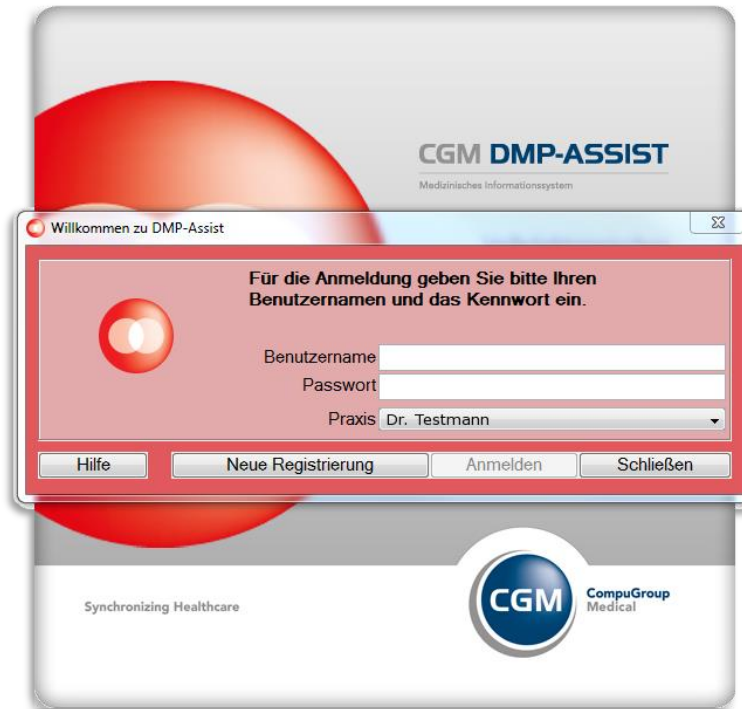
Mit Bestätigen von **[OK]** wird die Aktualisierung Ihrer Datenbank gestartet.



Sie sehen für diesen Zeitraum, der einige Minuten in Anspruch nehmen kann, den entsprechenden Wartedialog.



Sobald dieser Vorgang abgeschlossen ist, erhalten Sie wie gewohnt, die Startmaske des CCM DMP-ASSIST. Erst jetzt können Sie sich wieder am Programm anmelden, den CCM DMP-ASSIST nun auch wieder am Client starten oder wie gewohnt über Ihr AIS aufrufen.



### 3.4 Update am Client

Nachdem Sie das Update und die anschließende Datenbank-Aktualisierung erfolgreich am Server durchgeführt haben, klicken Sie bitte an jedem Client einmalig die CCM DMP-ASSIST Verknüpfung mittels Doppelklick auf dem Desktop an. Dies führen Sie bitte mit geschlossenem Arztinformationssystem (AIS) durch.

**In der Regel sind die Clients automatisch upgedatet, sobald der Server aktualisiert wurde. Sie können den DMP an den Clients also sofort und wie gewohnt starten und müssen nichts weiter unternehmen.**

#### **WICHTIG:**

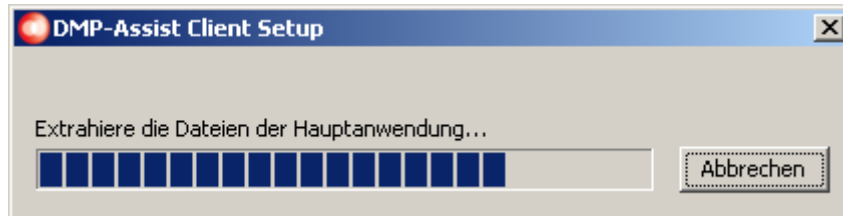
**Für den Fall dass sich prägnante Inhalte geändert haben (z. B. die Java-Version) oder dass ein neu eingerichteter Client hinzugekommen ist, kann es notwendig werden, die nachfolgenden Schritte einmal durchzuführen.**

Sollten Sie also nach der Server Aktualisierung den Client wider Erwarten nicht starten können oder eine Fehlermeldung erhalten, so legen Sie bitte **keinesfalls das Update am Client** ein. Diese werden nur am Server eingelesen.

Im Falle einer Fehlermeldung wenden Sie sich bitte an Ihre zuständige Hotline.



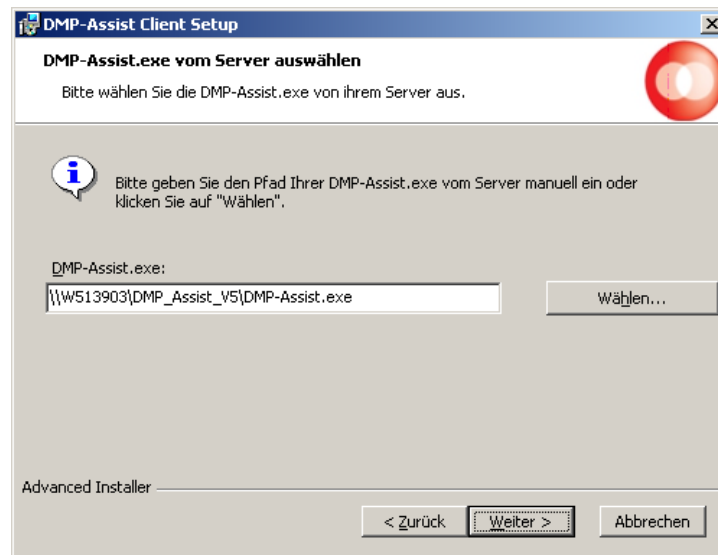
Starten Sie den CCM DMP-ASSIST am Client über die Desktop-Verknüpfung mittels Doppelklick (einmalig nicht über Ihr Arzteinformationssystem)) und erhalten die folgende Anzeige, welche sich automatisch wieder schließt, so müssen die nachfolgenden Schritte einmal durchgeführt werden.



Der Setup- Assistent führt Sie durch die weitere Installation. Bitte klicken Sie hier auf den Button **[Weiter]** um die Installation fortzusetzen. Mit dem Button **[Abbrechen]** wird die Installation abgebrochen.

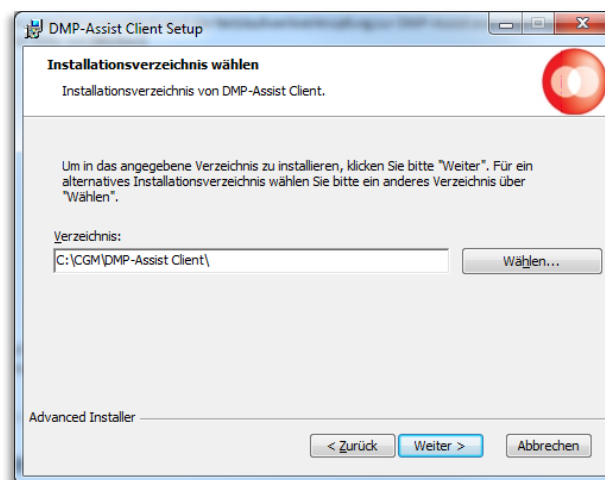


Im nachfolgenden Dialog wird Ihnen das Netzlaufwerk des CCM DMP-ASSIST Clients angegeben. Über den Button **[Wählen...]** haben Sie die Möglichkeit das entsprechende Netzlaufwerk zu ändern. Wir empfehlen Ihnen jedoch, (sofern vorhanden) die voreingestellte Auswahl zu übernehmen. Mit dem Button **[Zurück]** gelangen Sie zu dem vorherigen Dialog. Durch die Anwahl **[Abbrechen]** wird die Installation abgebrochen.

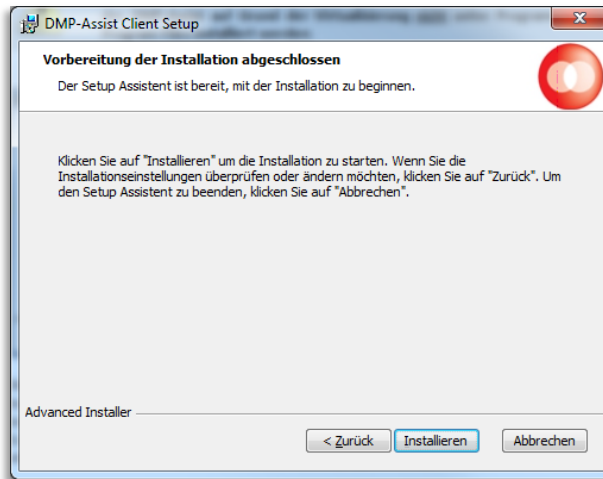


Im Installationsassistent wird im Idealfall die Netzlaufwerkverknüpfung zur DMP-Assist.exe angezeigt. Sollte der Pfad zur DMP-Assist.exe NICHT angezeigt werden, so stellen Sie hier bitte über **[Wählen]** den korrekten Pfad zur DMP-Assist.exe auf dem Server ein. Bestätigen Sie dann bitte ebenfalls mit **[Weiter]**.

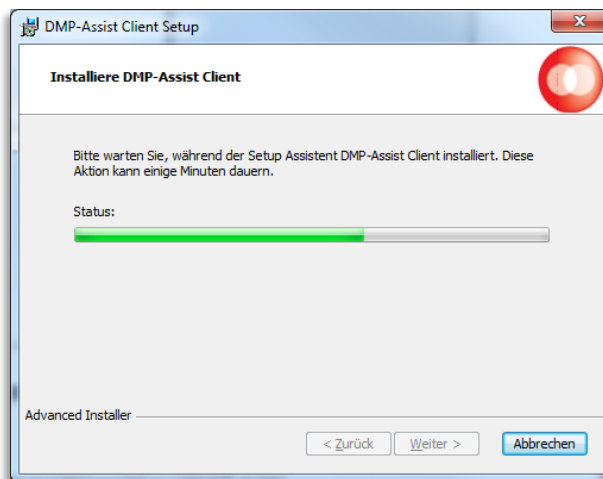
Anschließend wird Ihnen der Dialog mit dem lokalen Client-Installationspfad angezeigt. Je nach Windows- Betriebssystem können Sie den Pfad ändern. Betätigen Sie dazu den Button **[Wählen]**. Jedoch empfehlen wir Ihnen, den angegebenen Pfad zu übernehmen. Mit dem Button **[Zurück]** gelangen Sie zu dem vorherigen Dialog. Durch die Anwahl **[Abbrechen]** wird die Installation abgebrochen.



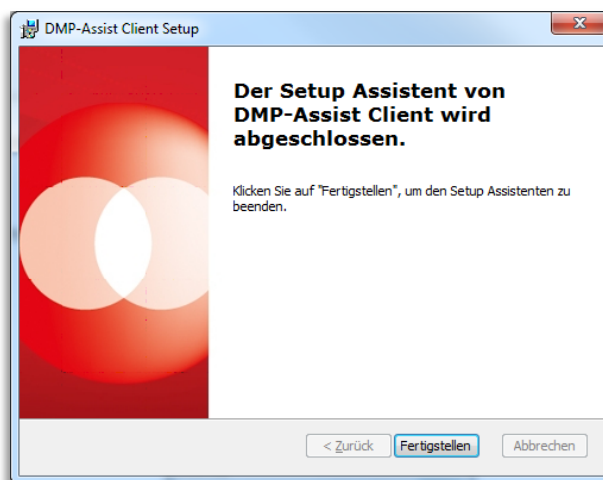
Die Installation wird jetzt vorbereitet, mit einem Klick auf **[Installieren]** werden alle Komponenten auf Ihrem System installiert. Mit dem Button **[Zurück]** gelangen Sie zum vorherigen Dialog. Durch die Anwahl **[Abbrechen]** wird die Installation abgebrochen.



Es erscheint der Dialog „**Installiere DMP Assist**“. Anhand des Fortschrittsbalkens können Sie ersehen, wie weit die Installation fortgeschritten ist. Dieser Vorgang kann einige Minuten in Anspruch nehmen.



Nach erfolgreicher Installation bitte auf **[Fertigstellen]** klicken, um den Installationsvorgang abzuschließen.



Im Anschluss können Sie den CCM DMP-ASSIST am Client wieder wie gewohnt aus dem AIS heraus starten.